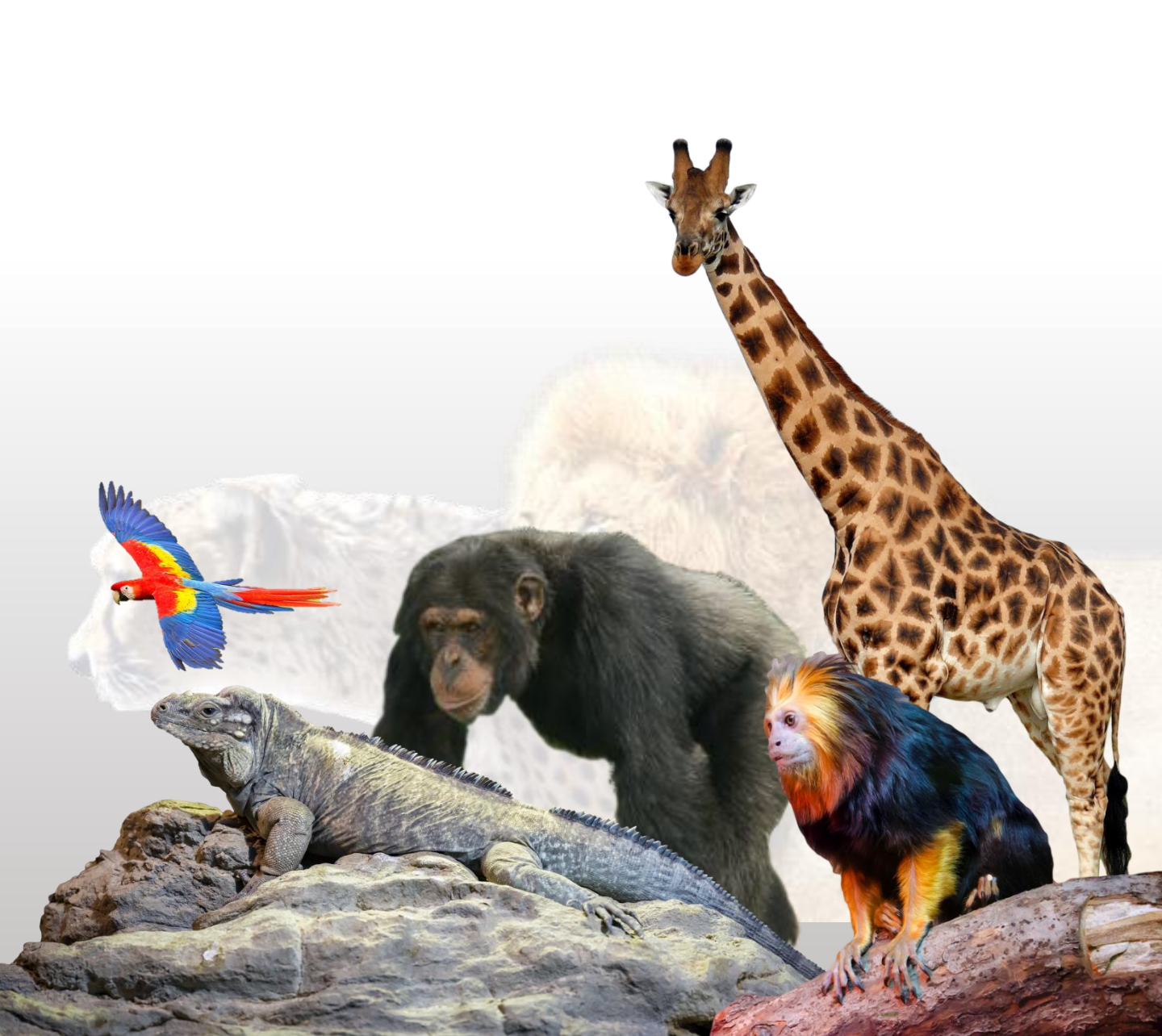


คู่มือการแจ้งการครอบครอง

สัตว์ป่าควบคุมหรือซากสัตว์ป่าควบคุม



ส่วนจัดการสัตว์ป่าต่างประเทศ

กองคุ้มครองพันธุ์สัตว์ป่าและพืชป่าตามอนุสัญญา

กรมอุทยานแห่งชาติ สัตว์ป่า และพันธุ์พืช

กระทรวงทรัพยากรธรรมชาติและสิ่งแวดล้อม



คำนำ

ตามพระราชบัญญัติสงวนและคุ้มครองสัตว์ป่า พ.ศ.2562 มาตรา ๑๙ วรรคหนึ่ง ผู้ใดจะมีไว้ในครอบครองซึ่งสัตว์ป่าควบคุมตามมาตรา ๙ เฉพาะชนิดที่รัฐมนตรีประกาศกำหนดหรือซากสัตว์ป่าดังกล่าว ให้แจ้งการครอบครองต่อพนักงานเจ้าหน้าที่ โดยประกาศกระทรวงทรัพยากรธรรมชาติและสิ่งแวดล้อม เรื่อง กำหนดชนิดสัตว์ป่าควบคุมที่ต้องแจ้งการครอบครอง พ.ศ. 2565 มีผลใช้บังคับตั้งแต่วันที่ 19 ตุลาคม 2565 เป็นต้นไป ได้กำหนดชนิดสัตว์ป่าควบคุมหรือซากสัตว์ป่าควบคุมที่ต้องแจ้งการครอบครองต่อพนักงานเจ้าหน้าที่ทั้งหมดจำนวน 67 ชนิด และตามมาตรา 19 วรรคสอง “หลักเกณฑ์ วิธีการ และเงื่อนไขการแจ้งและการรับแจ้ง และการครอบครอง ให้เป็นไปตามระเบียบที่อธิบดีกำหนดโดยความเห็นชอบของคณะกรรมการ” ซึ่งกรมอุทยานแห่งชาติ สัตว์ป่า และพันธุ์พืชได้ออกระเบียบกรมอุทยานแห่งชาติ สัตว์ป่า และพันธุ์พืชว่าด้วย การแจ้งและการรับแจ้ง และการครอบครอง ซึ่งสัตว์ป่าควบคุมและซากสัตว์ป่าควบคุม พ.ศ. 2565 ได้กำหนดหลักเกณฑ์ วิธีการ และเงื่อนไขการแจ้งและการรับแจ้ง และการครอบครอง และในระเบียบนี้หมวด 6 การกำกับดูแลให้นาระเบียบกรมอุทยานแห่งชาติ สัตว์ป่า และพันธุ์พืช ว่าด้วยการแจ้ง และการรับแจ้งการออกใบอนุญาตหรือใบรับรอง การกำหนดอายุใบอนุญาตหรือใบรับรอง การต่ออายุใบอนุญาตหรือใบรับรองการโอนใบอนุญาตหรือใบรับรองสำหรับการครอบครองสัตว์ป่าสงวน ซากสัตว์ป่าสงวน สัตว์ป่าคุ้มครอง ซากสัตว์ป่าคุ้มครอง ผลิตภัณฑ์จากซากสัตว์ป่าคุ้มครอง และ การจำหน่าย จ่าย หรือ โอนสัตว์ป่าสงวนและสัตว์ป่าคุ้มครอง พ.ศ. 2564 บางส่วนมาใช้บังคับแก่การกำกับดูแลการครอบครองสัตว์ป่าควบคุมและซากสัตว์ป่าควบคุมโดยอนุโลมด้วย

“คู่มือการแจ้งการครอบครองสัตว์ป่าควบคุม” ฉบับนี้ จัดทำขึ้นโดยมีวัตถุประสงค์เพื่อให้ประชาชนและเจ้าหน้าที่ ได้ทราบถึงขั้นตอน กระบวนการในการแจ้ง การรับแจ้ง และการครอบครองสัตว์ป่าควบคุมหรือซากสัตว์ป่าควบคุมในรูปแบบที่เข้าใจง่ายมากยิ่งขึ้น

กองคุ้มครองพันธุ์สัตว์ป่าและพืชป่าตามอนุสัญญา หวังเป็นอย่างยิ่งว่าคู่มือฉบับนี้จะเป็นประโยชน์แก่ประชาชนและเจ้าหน้าที่ในการแจ้ง การรับแจ้ง และการครอบครองสัตว์ป่าควบคุมหรือซากสัตว์ป่าควบคุมต่อไป

ส่วนจัดการสัตว์ป่าต่างประเทศ

กองคุ้มครองพันธุ์สัตว์ป่าและพืชป่าตามอนุสัญญา

สารบัญ

หน้า

1. สัตว์ป่าควบคุม” สัตว์ป่าชนิดใหม่ที่ควรรู้จัก ตามพระราชบัญญัติสงวนและคุ้มครองสัตว์ป่า พ.ศ.2562	1
1.1 กฎหมายที่เกี่ยวข้อง	2
1.1.1 พระราชบัญญัติสงวนและคุ้มครองสัตว์ป่า พ.ศ. 2562	2
1.1.2 ประกาศและระเบียบที่เกี่ยวข้อง	3
2. ชนิดสัตว์ป่าควบคุมหรือซากสัตว์ป่าควบคุมที่ต้องแจ้งครอบครอง	5
สัตว์ป่าควบคุมหรือซากสัตว์ป่าควบคุมชนิดที่ต้องแจ้งการครอบครอง 67 ชนิด	6
3. การจัดสวัสดิภาพและการดูแลสัตว์ป่าควบคุมในความครอบครอง	13
3.1 สัตว์ป่าควบคุมชนิด ก และชนิด ข	14
3.2 ข้อแตกต่างของสัตว์ป่าควบคุมชนิด ก และชนิด ข	15
3.3 การดูแลและจัดสวัสดิภาพสัตว์ป่าควบคุมชนิด ก	16
3.4 การดูแลและครอบครองสัตว์ป่าควบคุมชนิด ข	17
3.5 การดูแลและการจัดสวัสดิภาพของสัตว์ป่าควบคุมตามประเภทของการครอบครอง	18
3.5.1 การครอบครองสัตว์ป่าควบคุมในลักษณะสัตว์เลี้ยง	18
3.5.2 การดูแลและครอบครองสัตว์ป่าควบคุมเพื่อการค้ารวมถึง สถานที่ขออนุญาตเพาะพันธุ์	19
3.5.3 การครอบครองสัตว์ป่าควบคุมในลักษณะเลี้ยงเพื่องานอดิเรก	20
3.5.4 การครอบครองสัตว์ป่าควบคุมในลักษณะสวนสัตว์ของผู้ได้รับอนุญาต ประกอบกิจการสวนสัตว์	20
3.5.5 การครอบครองสัตว์ป่าควบคุมในลักษณะที่เปิดให้รับชมเพื่อความเพลิดเพลิน เพื่อนันทนาการ การแสดง การแข่งขัน หรือการประกวด	21
4. เครื่องหมายและรหัสประจำตัวสัตว์ป่าควบคุมหรือซากสัตว์ป่าควบคุม	23
4.1 สิ่งที่ต้องทราบเกี่ยวกับการจัดทำเครื่องหมายและรหัสประจำตัวสัตว์ป่าควบคุม หรือซากสัตว์ป่าควบคุม	24

สารบัญ

	หน้า
4.2 ประเภทเครื่องหมายและการติดเครื่องหมายประจำตัวสัตว์	25
4.2.1 กลุ่มสัตว์เลี้ยงลูกด้วยนม	25
4.2.2 กลุ่มสัตว์ปีก	27
4.2.3 กลุ่มสัตว์เลื้อยคลาน	29
4.2.4 ซากของสัตว์ป่าควบคุม	30
5. รหัสประจำตัวสัตว์	31
5.1 วิธีการกำหนดรหัสประจำตัวสัตว์ป่าควบคุมหรือซากสัตว์ป่าควบคุม	32
5.2 รหัสชนิดสัตว์ป่าควบคุมหรือซากสัตว์ป่าควบคุม	33
6 . การแจ้งและการรับแจ้งการครอบครองสัตว์ป่าควบคุมหรือซากสัตว์ป่าควบคุม	36
6.1 ใครบ้างที่ต้องแจ้งการครอบครอง	37
6.2 กรณีที่ไม่ต้องแจ้งการครอบครองสัตว์ป่าควบคุมหรือซากสัตว์ป่าควบคุม	38
6.3 คุณสมบัติและลักษณะต้องห้าม	39
6.4 ข้อมูลและหลักฐานที่ใช้	40
6.5 เอกสารและหลักฐานในการยื่นคำขอ	41
6.6 ช่องทางการให้บริการ	42
6.7 ขั้นตอนการแจ้งการครอบครองและการพิจารณา	43
7. การโอนการครอบครอง	54
7.1 สัตว์ป่าควบคุม 13 ชนิดห้าม	55
7.2 ขั้นตอนการโอนการครอบครอง	56
8. การกำกับดูแล	57
8.1 การนาระเบียบที่เกี่ยวข้องมาบังคับใช้โดยอนุโลม	58
8.2 อายุใบรับแจ้งการครอบครองสัตว์ป่าควบคุมหรือซากสัตว์ป่าควบคุม	59

สารบัญ

หน้า

8.3	ไบแทนไบแฉังการครอบครอง	60
8.4	การแฉังเพิ่มหรือลด	61
8.5	สัตว์ป่าควบคุมตายทั้งหมดหรือซากสัตว์ป่าควบคุมเสื่อมสภาพลงโดยสิ้นเชิง	62
8.6	สัตว์ป่าควบคุม หรือซากสัตว์ป่าควบคุมสูญหาย	63
8.6.1	สัตว์ป่าควบคุมหรือซากสัตว์ป่าควบคุมสูญหายไป จากการครอบครองทั้งหมด	64
8.6.2	สัตว์ป่าควบคุมหรือซากสัตว์ป่าควบคุมสูญหายบางส่วน	65
8.7	การเก็บรักษาสัตว์ป่าควบคุมหรือซากสัตว์ป่าควบคุม	66
8.8	การเปลี่ยนแปลงสถานที่ครอบครอง	67
8.8.1	การเปลี่ยนแปลงสถานที่ครอบครอง	67
8.8.2	การเปลี่ยนแปลงสถานที่ เพื่อนำไปจัดแสดง แข่งขัน หรือวัตถุประสงค์ที่แตกต่างจากการเลี้ยงหรือการรักษา	69
	ข้อมูลรูปภาพ	71

1

“สัตว์ป่าควบคุม” สัตว์ป่าน้องใหม่ที่ควรรู้จัก

ตามพระราชบัญญัติสงวนและคุ้มครองสัตว์ป่า พ.ศ. 2562



1. “สัตว์ป่าควบคุม” สัตว์ป่าน้องใหม่ที่ควรรู้จัก ตามพระราชบัญญัติสงวนและคุ้มครองสัตว์ป่า พ.ศ. 2562



1.1 กฎหมายที่เกี่ยวข้อง

1.1.1 พระราชบัญญัติสงวนและคุ้มครองสัตว์ป่า พ.ศ. 2562

มาตรา 4 “สัตว์ป่าควบคุม” หมายความว่า สัตว์ป่าที่ได้รับความคุ้มครองตามอนุสัญญาว่าด้วยการค้า ระหว่างประเทศซึ่งชนิดสัตว์ป่าและพืชป่าที่ใกล้สูญพันธุ์ และสัตว์ป่าอื่นที่ต้องมีมาตรการควบคุมที่เหมาะสม ตามที่กำหนดไว้ในพระราชบัญญัตินี้

มาตรา 9 การกำหนดให้สัตว์ป่าชนิดใดเป็นสัตว์ป่าควบคุม ให้เป็นไปตามประกาศของรัฐมนตรี

มาตรา 19 ผู้ใดจะมีไว้ในครอบครองซึ่งสัตว์ป่าควบคุมตามมาตรา 9 เฉพาะชนิดที่รัฐมนตรีประกาศกำหนดหรือซากสัตว์ป่าดังกล่าว ให้แจ้งการครอบครองต่อพนักงานเจ้าหน้าที่ เว้นแต่เป็นการครอบครองตามใบอนุญาตค้าสัตว์ป่าโดยผู้รับใบอนุญาตค้าตามมาตรา 30

หลักเกณฑ์ วิธีการ และเงื่อนไขการแจ้งและการรับแจ้ง และการครอบครอง ให้เป็นไปตามระเบียบที่อธิบดีกำหนดโดยความเห็นชอบของคณะกรรมการ

มาตรา 90 ฝ่าฝืนมาตรา 19 วรรคหนึ่ง จำคุกไม่เกิน 1 ปี หรือปรับไม่เกิน 100,000 บาทหรือทั้งจำ ทั้งปรับ

มาตรา 91 ไม่ปฏิบัติตามระเบียบที่ออกตามมาตรา 19 วรรคสอง จำคุกไม่เกิน 6 เดือน หรือปรับไม่เกิน 50,000 บาทหรือทั้งจำทั้งปรับ





1.1.2 ประกาศและระเบียบที่เกี่ยวข้อง

1. ประกาศกระทรวงทรัพยากรธรรมชาติและสิ่งแวดล้อม

เรื่อง กำหนดให้สัตว์ป่าบางชนิดเป็นสัตว์ป่าควบคุม พ.ศ. 2565 (มาตรา 9)

แบ่งสัตว์ป่าควบคุมเป็น 2 กลุ่ม ได้แก่

กลุ่มที่ 1 สัตว์ป่าที่ได้รับความคุ้มครองตามอนุสัญญาว่าด้วยการค้าระหว่างประเทศซึ่งชนิดสัตว์ป่า และพืชป่าตามอนุสัญญา

กลุ่มที่ 2 สัตว์ป่าอื่นที่ต้องมีมาตรการควบคุมที่เหมาะสม



กลุ่มที่ 1

กำหนดชนิดสัตว์ป่าตามบัญชีอนุสัญญาว่าด้วยการค้าระหว่างประเทศซึ่งชนิดสัตว์ป่า

และพืชป่าที่ใกล้จะสูญพันธุ์และไม่เป็น

สัตว์ป่าสงวนหรือสัตว์ป่าคุ้มครอง

จำนวน 1,014 รายการ

กลุ่มที่ 2



สัตว์ป่าอื่นที่ต้องมีมาตรการควบคุมที่เหมาะสม เป็นสัตว์ป่าที่มีถิ่นกำเนิดในประเทศไทย เป็นสัตว์ป่าหายาก หรือเป็นสัตว์ป่าที่มีเฉพาะถิ่นและต้องไม่เป็นสัตว์ป่าสงวนหรือสัตว์ป่าคุ้มครอง

จำนวน 86 รายการ

2. ประกาศกระทรวงทรัพยากรธรรมชาติและสิ่งแวดล้อม

เรื่อง กำหนดชนิดสัตว์ป่าควบคุมที่ต้องแจ้งการครอบครอง พ.ศ. 2565 (มาตรา 19 วรรคหนึ่ง)

กำหนดชนิดสัตว์ป่าควบคุมหรือซากสัตว์ป่าควบคุมที่ต้องแจ้งการครอบครอง จำนวน 67 ชนิด



3. ระเบียบกรมอุทยานแห่งชาติ สัตว์ป่า และพันธุ์พืชว่าด้วยการแจ้งและการรับแจ้ง และการครอบครอง ซึ่งสัตว์ป่าควบคุมและซากสัตว์ป่าควบคุม พ.ศ. 2565

แบ่งออกเป็น 6 หมวด ดังต่อไปนี้

หมวด 1 การแจ้งการครอบครองสัตว์ป่าควบคุมหรือซากสัตว์ป่าควบคุม

หมวด 2 การพิจารณาคำขอแจ้งการครอบครอง

หมวด 3 เครื่องหมายและรหัสประจำตัวสัตว์ป่าควบคุมและซากสัตว์ป่าควบคุม

หมวด 4 การครอบครองสัตว์ป่าควบคุม หรือซากสัตว์ป่าควบคุม

หมวด 5 การโอนการครอบครองและใบแทนใบแจ้งการครอบครอง

หมวด 6 การกำกับดูแล



4. หมวด 6 การกำกับดูแล ข้อ 27 ให้นำระเบียบกรมอุทยานแห่งชาติ สัตว์ป่า และพันธุ์พืชว่าด้วยการแจ้ง และการรับแจ้งการออกใบอนุญาตหรือใบรับรอง การกำหนดอายุใบอนุญาตหรือใบรับรอง การต่ออายุใบอนุญาตหรือใบรับรองการโอนใบอนุญาตหรือใบรับรองสำหรับการครอบครองสัตว์ป่าสงวน ซากสัตว์ป่าสงวน สัตว์ป่าคุ้มครอง ซากสัตว์ป่าคุ้มครอง ผลิตภัณฑ์จากซากสัตว์ป่าคุ้มครอง และการจำหน่าย จำย หรือโอนสัตว์ป่าสงวนและสัตว์ป่าคุ้มครอง พ.ศ. 2564 หมวด 1 ส่วนที่ 3 การออกใบอนุญาตครอบครองสัตว์ป่าสงวนชั่วคราวและใบรับรองการครอบครองซากสัตว์ป่าสงวน ส่วนที่ 4 อายุใบอนุญาตหรือใบรับรอง ส่วนที่ 5 การออกใบแทนใบอนุญาตหรือใบรับรอง ส่วนที่ 6 การโอนใบอนุญาตหรือใบรับรอง และส่วนที่ 7 การควบคุมการครอบครองสัตว์ป่าสงวนและซากสัตว์ป่าสงวน มาใช้บังคับแก่การกำกับดูแล การครอบครองสัตว์ป่าควบคุมและซากสัตว์ป่าควบคุมโดยอนุโลมโดยให้ถือว่า

- (1) ใบอนุญาตครอบครองสัตว์ป่าสงวนชั่วคราว หมายถึง ใบรับแจ้งสัตว์ป่าควบคุม
- (2) ใบรับรองซากสัตว์ป่าสงวน หมายถึง ใบรับแจ้งซากสัตว์ป่าควบคุม
- (3) สัตว์ป่าสงวน หมายถึง สัตว์ป่าควบคุม
- (4) ซากสัตว์ป่าสงวน หมายถึง ซากสัตว์ป่าควบคุม

5. ประกาศกรมอุทยานแห่งชาติ สัตว์ป่า และพันธุ์พืช เรื่อง กำหนดระยะเวลาการแจ้งการครอบครองสัตว์ป่าควบคุม ที่มีไซส์ตัวน้ำ พ.ศ. 2565 (มาตรา 20)



2

ชนิดสัตว์ป่าควบคุมหรือซากสัตว์ป่า ควบคุมที่ต้องแจ้งครอบครอง



สัตว์ป่าควบคุมหรือซากสัตว์ป่าควบคุมชนิดที่ต้อง แจ้งการครอบครอง 67 ชนิด



1. โอริกซ์ซาฮารา
Oryx dammah



2. ยีราฟ
Giraffa camelopardalis

สัตว์เลี้ยงลูกด้วยนม 20 ชนิด

3. แพนด้าแดง
Ailurus fulgens



4. เสือชีต้า
Acinonyx jubatus



5. โอซีลोट
Leopardus pardalis



7. เสือจากัวร์
Panthera onca



6. สิงโต
Panthera leo



8. มาร์โมเสทกอลด์ดี
Callimico goeldii



9. ทามารินหัวทอง
Leontopithecus chrysomelas



10. ไลออนทามารินสีทอง
Leontopithecus rosalia



11. ทามารินหัวสำลี
Saguinus oedipus

สัตว์เลี้ยงลูกด้วยนม (ต่อ)



12. กอริลล่าภูเขา
Gorilla beringei



13. กอริลล่า
Gorilla gorilla



14. ชิมแปนซีธรรมดา
Pan troglodytes



15. โบโนโบ
Pan paniscus



16. อูรังอุตังสุมาตรา
Pongo abelii



17. อูรังอุตังบอร์เนียว
Pongo pygmaeus



18. ลีเมอร์หางวงแหวน
Lemur catta



19. ลีเมอร์เรด
Varecia rubra



20. ลีเมอร์รัพพ์
Varecia variegata

สัตว์ปีก 29 ชนิด



21. นกอินทรีฮาร์ปี
Harpia harpyja



22. ไก่ฟ้าหิมาลัย
Lophophorus impejanus



23. ไก่ฟ้าสวินโฮ
Lophura swinhoii



26. นกชิสคินแดง
Carduelis cucullata



24. นกแว่นนโปเลียน
Polyplectron napoleonis



25. นกกระเรียนมงกุฎดำ
Balearica pavonina



27. นกเอี้ยงบาห์ลี
Leucopsar rothschildi



28. นกกระตั้วกอฟิน
Cacatua goffiniana



29. นกกระตั้วโมลัคกัน หรือ
นกกระตั้วใหญ่หงอนสีชมพู
Cacatua moluccensis

สัตว์ปีก (ต่อ)



30. นกกระตั้วดำ
Probosciger aterrimus



31. นกแก้วเมซอนท้ายทอยเหลือง
Amazona auropalliata



32. นกแก้วเมซอนไหล่เหลือง
Amazona barbadensis



33. นกแก้วเมซอนกระหม่อมม่วง
Amazona finschi



34. นกแก้วเมซอนคิ้วขาว
Amazona leucocephala



35. นกแก้วเมซอนหัวเหลือง
Amazona oratrix



36. นกแก้วมาคอว์ไฮยาซินธ์
Anodorhynchus hyacinthinus



37. นกแก้วมาคอว์บัพฟอน
Ara ambiguus



38. นกแก้วมาคอว์คอสีฟ้า
Ara glaucogularis

สัตว์ปีก (ต่อ)

39. นกแก้วมาคอว์
สการ์เล็ต
Ara macao



40. นกแก้วมาคอว์มิลิตารี
Ara militaris



41. นกแก้วมาคอว์
หน้าผากแดง
Ara rubrogenys



42. นกแก้วมาคอว์สปิกซ์
Cyanopsitta spixii



43. นกแก้วทอง
Eunymphicus cornutus



44. นกแก้วคอนัวร์สีทอง
Guarouba guarouba



45. นกแก้วมาคอว์หัวสีน้ำเงิน
Primolius couloni



46. นกแก้วมาคอว์โอลิเจอร์
Primolius maracana



48. นกแก้วคอนัวร์คอสีฟ้า
Pyrrhura cruentata



49. นกแก้วคาคาโป หรือ นกคาคาโป
Strigops habroptilus



47. นกแก้วเทาแอฟริกัน
Psittacus erithacus



สัตว์เลื้อยคลาน 18 ชนิด



50. หัวทาร์่า
Sphenodon punctatus



51. กิ้งก่าแอลลิเกเตอร์แอนซุทอย
Abronia anzuetoi



52. จิ้งจกเทอร์คอยส์
Lygodactylus williamsi



53. อิกัวน่าฟิจิ
Brachylophus bulabula



54. อิกัวน่าฟิจิลายแถบ
Brachylophus fasciatus



55. อิกัวน่าหัวแรด
Cyclura cornuta



56. อิกัวน่าหินบาฮาม่า
Cyclura cychlura



58. อิกัวน่าหิน
Cyclura rileyi



57. อิกัวน่าริคอร์ด
Cyclura ricordi

สัตว์เลื้อยคลาน (ต่อ)



59. มังกรโคโมโด
Varanus komodoensis



61. งูอนาคอนดาเขียว
Eunectes murinus



60. งูบอดัมเมอริลล์
Acrantophis dumerili



62. เต่าบกลายจักร หรือ เต่าลายรัศมี
Astrochelys radiata



63. เต่ามาดากัสการ์
Astrochelys yniphora



64. เต่ายักษ์กาลาปากอส
Chelonoidis niger



65. เต่าดาวอินเดีย
Geochelone elegans



66. เต่าดาวพม่า
Geochelone platynota



67. เต่าแพนเค้ก
Malacochersus tornieri

3

การจัดสวัสดิภาพและการดูแล สัตว์ป่าควบคุมในความครอบครอง



3.1 สัตว์ป่าควบคุมชนิด ก และชนิด ข

“สัตว์ป่าควบคุมชนิด ก” หมายความว่า สัตว์ป่าควบคุมตามระเบียบนี้ที่ต้องมีมาตรการควบคุมที่เข้มงวดด้วยลักษณะสายพันธุ์มีความดุร้ายหรือด้วยลักษณะนิสัย พฤติกรรม อาจสร้างความหวาดกลัวหรือทำอันตรายต่อชีวิต ร่างกาย หรือทรัพย์สินของมนุษย์ ได้แก่ สัตว์ป่าควบคุมประเภทกลุ่มสัตว์กินเนื้อขนาดใหญ่ กลุ่มลิงขนาดใหญ่ และงูขนาดใหญ่ ดังต่อไปนี้

1. กลุ่มสัตว์กินเนื้อขนาดใหญ่



เสือชีตา
(*Acinonyx jubatus*)



สิงโต (*Panthera leo*)



เสือจากัวร์
(*Panthera onca*)

2. กลุ่มลิงขนาดใหญ่



กอริลล่าภูเขา
(*Gorilla beringei*)



กอริลล่า
(*Gorilla gorilla*)



ชิมแปนซีธรรมดา
(*Pan troglodytes*)



โบโนโบ
(*Pan paniscus*)



อูรังอุตังสุมาตรา
(*Pongo abelii*)



อูรังอุตังบอร์เนียว
(*Pongo pygmaeus*)

3. งูขนาดใหญ่



งูนาคอนดาเขียว
(*Eunectes murinus*)

“สัตว์ป่าควบคุมชนิด ข” หมายความว่า สัตว์ป่าควบคุมตามระเบียบกรมอุทยานแห่งชาติ สัตว์ป่า และพันธุ์พืช ว่าด้วยการแจ้งและการรับแจ้ง และการครอบครอง ซึ่งสัตว์ป่าควบคุม และซากสัตว์ป่าควบคุม พ.ศ. ๒๕๖๕ นอกจากสัตว์ป่าควบคุมชนิด ก

3.2 ข้อแตกต่างของสัตว์ป่าควบคุมชนิด ก และชนิด ข



สัตว์ป่าควบคุมชนิด ก

1. ลักษณะสายพันธุ์มีความดุร้ายหรือด้วยลักษณะนิสัย พฤติกรรม อาจสร้างความหวาดกลัวหรือทำอันตรายต่อชีวิต ร่างกาย หรือทรัพย์สินของมนุษย์ ได้แก่ สัตว์ป่าควบคุมประเภทกลุ่มสัตว์กินเนื้อขนาดใหญ่ กลุ่มลิงขนาดใหญ่ และงูขนาดใหญ่ จำนวน 10 ชนิด
2. พนักงานเจ้าหน้าที่ต้องดำเนินการตรวจสอบสถานที่ครอบครอง โดยคำนึงถึงความเหมาะสมของสถานที่ต่อชนิดสัตว์ พฤติกรรม มีความปลอดภัยมีการจัดสวัสดิภาพสัตว์อย่างเหมาะสม และผลกระทบต่อสิ่งแวดล้อม และคำนึงถึงผลกระทบต่อผู้อื่นและชุมชน
3. การดูแลและจัดสวัสดิภาพสัตว์ป่าควบคุมชนิด ก มีความเข้มงวดเพิ่มเรื่องของความปลอดภัย เช่น สถานที่ครอบครองให้มั่นคง แข็งแรงเพื่อป้องกันสัตว์ป่าควบคุมหลุดไปทำร้ายผู้อื่น และต้องจัดทำป้ายเตือนอย่างชัดเจน การเคลื่อนย้ายต้องจัดระบบอย่างเหมาะสม ปลอดภัยต่อสัตว์ป่าควบคุม และไม่ก่อให้เกิดอันตรายต่อผู้อื่น หรือกรณีสัตว์ป่าควบคุมชนิด ก หลุดออกจากสถานที่ครอบครองให้แจ้งต่อพนักงานเจ้าหน้าที่ภายใน 24 ชม.



สัตว์ป่าควบคุมชนิด ข

1. สัตว์ป่าควบคุมชนิดอื่นๆ นอกจากที่กำหนดให้เป็นสัตว์ป่าควบคุมชนิด ก (ชนิดที่ไม่ดุร้าย) จำนวน 57 ชนิด
2. กรณีเป็นชนิดที่สามารถดูแล และเคลื่อนย้ายได้ง่ายและไม่เป็นอันตรายต่อตัวสัตว์ อาจนำมาให้พนักงานเจ้าหน้าที่ตรวจสอบยังสถานที่รับแจ้งก็ได้ หากต้องตรวจสอบสถานที่ครอบครองให้คำนึงถึงความเหมาะสมของสถานที่ต่อชนิดสัตว์ พฤติกรรม มีความปลอดภัย มีการจัดสวัสดิภาพสัตว์อย่างเหมาะสม และผลกระทบต่อสิ่งแวดล้อม และคำนึงถึงผลกระทบต่อผู้อื่นและชุมชน
3. การดูแลและจัดสวัสดิภาพสัตว์ป่าควบคุมชนิด ข เช่น สถานที่หรือสภาพแวดล้อมที่เหมาะสม ได้รับอาหาร น้ำ ในปริมาณและคุณภาพที่เหมาะสม มีการจัดการในการควบคุม ป้องกันโรคที่เหมาะสม ไม่ให้สัตว์ป่าควบคุมได้รับความเครียด และได้มีโอกาสแสดงออกซึ่งพฤติกรรมตามธรรมชาติ

3.3 การดูแลและจัดสวัสดิภาพสัตว์ป่าควบคุมชนิด ก

ผู้ครอบครองสัตว์ป่าควบคุมชนิด ก ต้องดูแลและจัดสวัสดิภาพสัตว์ป่าควบคุมชนิด ก ของตนให้เหมาะสม ดังต่อไปนี้



1

จัดสถานที่ให้เหมาะสมกับชนิด ขนาด และพฤติกรรมของสัตว์ป่าควบคุม ขนาดกรงหรือคอกต้องมีอาณาบริเวณที่เพียงพอต่อสภาพร่างกาย จิตใจ และสังคมของสัตว์ โดยจะต้องมีความปลอดภัย และตอบสนองพฤติกรรมของสัตว์



2

จัดให้สัตว์ป่าควบคุมได้รับอาหารและน้ำ ในปริมาณและคุณภาพที่เหมาะสม ในทุกสถานการณ์ และเหมาะสมกับประเภทชนิดพันธุ์ ลักษณะ สภาพ และอายุของสัตว์ป่าควบคุม



3

จัดให้สัตว์ป่าควบคุมมีสุขภาพอนามัยที่ดี มีการจัดการในการควบคุมป้องกันโรคที่เหมาะสม และให้การรักษาเมื่อสัตว์ป่าควบคุมป่วยหรือบาดเจ็บโดยไม่ชักช้า และลดความเสี่ยง ต่อการแพร่กระจายเชื้อโรคติดต่อและโรคอุบัติใหม่



4

จัดการไม่ให้อสัตว์ป่าควบคุมได้รับความเครียด หวาดกลัว เจ็บปวดหรือทุกข์ทรมานใจ โดยไม่มีเหตุผลอันสมควร



5

จัดให้สัตว์ป่าควบคุมได้มีโอกาสแสดงออกซึ่งพฤติกรรมตามธรรมชาติที่จำเป็นต่อการดำเนินชีวิตและพละนาพย์ของสัตว์



6

จัดสถานที่ครอบครองให้มั่นคงแข็งแรงเพื่อป้องกันสัตว์ป่าควบคุมหลุดไป ทำร้ายผู้อื่น และต้องจัดทำป้ายเตือนอย่างชัดเจน



7

การเคลื่อนย้ายต้องจัดระบบอย่างเหมาะสม ปลอดภัยต่อสัตว์ป่าควบคุม และไม่ก่อให้เกิดอันตรายต่อผู้อื่น



8

จัดให้มีระบบช่วยชีวิต ระบบเตือนภัย และแผนรองรับกรณีมีเหตุฉุกเฉิน



9

กรณีสัตว์ป่าควบคุมชนิด ก หลุดออกจากสถานที่ครอบครอง ให้แจ้งต่อพนักงานเจ้าหน้าที่ภายในยี่สิบสี่ชั่วโมง และเมื่อสามารถจับสัตว์ป่าควบคุมนั้นกลับคืนมา ให้แจ้งต่อพนักงานเจ้าหน้าที่ทันที

3.4 การดูแลและครอบครองสัตว์ป่าควบคุมชนิด ข



1

จัดให้สัตว์ป่าควบคุมอยู่ในสถานที่หรือสภาพแวดล้อมที่เหมาะสมต่อการดำเนินชีวิต และความปลอดภัยของสัตว์ป่าควบคุม โดยคำนึงถึงความอยู่รอดของสัตว์ป่าควบคุม



2

จัดให้สัตว์ป่าควบคุมได้รับอาหารและน้ำในปริมาณและคุณภาพที่เหมาะสม กับประเภทชนิดพันธุ์ ลักษณะ สภาพ และอายุของสัตว์ป่าควบคุม



3

จัดให้สัตว์ป่าควบคุมมีสุขภาพอนามัยที่ดี มีการจัดการในการควบคุม ป้องกันโรค ที่เหมาะสม และให้การรักษาเมื่อสัตว์ป่าควบคุมป่วยหรือบาดเจ็บโดยไม่ชักช้า



4

จัดการไม่ให้สัตว์ป่าควบคุมได้รับความเครียด หวาดกลัว เจ็บปวด หรือทุกข์ทรมาน โดยไม่มีเหตุผลอันสมควร



5

จัดให้สัตว์ป่าควบคุมได้มีโอกาสแสดงออกซึ่งพฤติกรรมตามธรรมชาติที่จำเป็น ต่อการดำเนินชีวิตและพลานามัยของสัตว์

3.5 การดูแลและการจัดสวัสดิภาพของสัตว์ป่าควบคุม ตามประเภทของการครอบครอง

3.5.1 การครอบครองสัตว์ป่าควบคุมในลักษณะสัตว์เลี้ยง



1

การให้ที่อยู่อาศัยแก่สัตว์เลี้ยงโดยสัตว์เลี้ยงจะต้องมีที่อยู่อาศัยที่เหมาะสมและมีพื้นที่กว้างเพียงพอที่จะเคลื่อนไหวได้อย่างอิสระ เพื่อป้องกันมิให้เกิดความทรมาน



2

การดูแลสัตว์ป่าควบคุม ผู้เลี้ยงต้องให้อาหารและน้ำที่เพียงพอ อาหารดังกล่าว จะต้องเหมาะสมกับสัตว์ป่าควบคุม และจะต้องได้รับการรักษาเมื่อมีความจำเป็นอีกด้วย



3

ห้ามการฝึกสัตว์ป่าควบคุมที่อาจจะทำให้สัตว์ป่าควบคุมนั้นได้รับบาดเจ็บทุกข้อมูม หรือเป็นอันตรายหรือเกิดพฤติกรรมที่ก้าวร้าว



4

ห้ามจัดให้มีการต่อสู้ หรือแข่งขันสัตว์ป่าควบคุมที่ก่อให้เกิดอันตราย บาดเจ็บ หรือตาย



5

การผสมพันธุ์สัตว์ป่าควบคุม จะต้องไม่ผสมพันธุ์สัตว์ที่มีความบกพร่อง และมีการติดเชื้อโรคที่รุนแรง



6

พ่อพันธุ์และแม่พันธุ์ของสัตว์ป่าควบคุมต้องไม่ถูกเร่งหรือบังคับให้ผสมพันธุ์ เพื่อผลผลิตผิดธรรมชาติ

3.5.2. การดูแลและครอบครองสัตว์ป่าควบคุมเพื่อการค้ารวมถึงสถานที่ขออนุญาตเพาะพันธุ์



1

สถานที่จำหน่ายสัตว์ป่าควบคุม ต้องได้รับการดูแลให้อยู่ในสภาพที่สะอาด ถูกสุขลักษณะ



2

ต้องเก็บบันทึกข้อมูลเกี่ยวกับสัตว์ป่าควบคุมที่จัดจำหน่าย เช่น ข้อมูลพื้นฐาน การได้มาของสัตว์ป่าควบคุมตามกฎหมายสายพันธุ์ ขนาด น้ำหนัก อายุ เพศ ประวัติสุขภาพ และการดูแลสัตว์ป่าควบคุมนั้น เพื่อให้ทราบถึงที่มา และ ประวัติการเลี้ยงดูและการรักษาต่อสัตว์



3

สัตว์ป่าควบคุมต้องอยู่ในสถานที่หรือโรงเรือน และมีอุปกรณ์ที่เหมาะสมกับความต้องการทางกายภาพและพฤติกรรมของสัตว์ป่าควบคุม



4

สัตว์ป่าควบคุมต้องอยู่สภาพแวดล้อมที่เหมาะสม ได้รับการปกป้องจากสภาพอากาศที่รุนแรงและปราศจากการรบกวน



5

สัตว์ป่าควบคุมต้องมีพื้นที่เพียงพอสำหรับพักผ่อน ยืน ยืดตัว ว่ายน้ำ บิน หรือ เคลื่อนไหวอย่างอื่นให้เหมาะสมกับชนิดนั้น ๆ



6

สัตว์ป่าควบคุมต้องได้รับอาหารและน้ำในปริมาณที่เพียงพอเพื่อรักษาสุขภาพที่ดี



7

สัตว์ป่าควบคุมต้องได้รับการปกป้องจากการสัมผัสกับโรค ความทุกข์ทรมาน และการบาดเจ็บ และในกรณีที่สัตว์นั้นป่วยเป็นโรค ทุกข์ทรมาน หรือได้รับบาดเจ็บ ต้องได้รับการดูแล อย่างเหมาะสมโดยทันที



8

สัตว์ป่าควบคุมต้องได้รับการตรวจอย่างสม่ำเสมอ เพื่อให้แน่ใจว่าสัตว์นั้นได้รับสารอาหารที่เหมาะสม ปราศจากโรคภัยไข้เจ็บ และไม่เป็นแหล่งโรคติดต่อ

3.5.3 การครอบครองสัตว์ป่าควบคุมในลักษณะเลี้ยงเพื่องานอดิเรก



1

หากสัตว์ป่าควบคุมป่วย ผู้ครอบครองต้องรีบนำไปรักษา และตรวจหากตรวจพบ การติดเชื้อที่อาจเกิดโรคระบาดต้องแจ้งต่อพนักงานเจ้าหน้าที่ของหน่วยงานที่เกี่ยวข้อง



2

ที่อยู่อาศัยของสัตว์ควบคุมต้องอยู่ในสถานที่ กรง หรือโรงเรือน พร้อมมีอุปกรณ์ ที่เหมาะสมกับความต้องการทางกายภาพและพฤติกรรมของสัตว์ป่าควบคุม



3

เจ้าของสัตว์ป่าควบคุมจะต้องจัดให้มีระบบจดทะเบียนสัตว์ซึ่งจะช่วยให้ติดตาม ได้สะดวกในกรณีเกิดโรคระบาดสัตว์

3.5.4 การครอบครองสัตว์ป่าควบคุมในลักษณะสวนสัตว์ของผู้ได้รับอนุญาตประกอบกิจการสวนสัตว์



การดูแลและจัดสวัสดิภาพของสัตว์ป่าควบคุมให้ปฏิบัติตามประกาศกรมอุทยานแห่งชาติ สัตว์ป่า และพันธุ์พืช ว่าด้วยการกำหนดมาตรฐานการจัดการสวนสัตว์

3.5.5 การครอบครองสัตว์ป่าควบคุมในลักษณะที่เปิดให้ รับชม เพื่อความเพลิดเพลิน การแสดง เพื่อนันทนาการ การแข่งขัน หรือการประกวด



1

จัดสถานที่หรือพื้นที่ที่เหมาะสมเพียงพอไม่แออัด สามารถเคลื่อนไหวอย่างอิสระ สะดวกสบาย และมีพื้นที่พักผ่อน การจัดพื้นที่สำหรับอุปกรณ์ให้อาหาร และน้ำ และมีพื้นที่พักอาศัย อย่างเพียงพอ



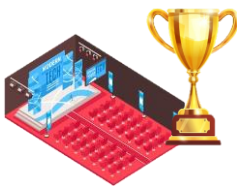
2

สัตว์ป่าควบคุมที่นำมาจัดแสดงต้องมีสุขภาพแข็งแรง ไม่มีอาการเจ็บป่วย และมีอายุที่เหมาะสม และไม่อยู่ในระหว่างการตั้งท้อง



3

ต้องได้รับการฉีดวัคซีนอย่างเหมาะสม



4

การแสดงต้องมีการจัดแผนของงาน ประเภทของงาน วัตถุประสงค์ สถานที่จัดแสดง ต้องมุ่งเน้นการจัดสวัสดิภาพสัตว์และการดูแลในการเคลื่อนย้ายและการแสดง



5

การจัดแสดงสัตว์ป่าควบคุมในร้านอาหาร ห้างสรรพสินค้า หรือสถานที่ท่องเที่ยว ที่มีการจัดจำหน่ายอาหาร การจัดแสดงต้องแยกส่วนสัตว์อย่างเหมาะสม เพื่อป้องกันการเกิดการติดเชื้อ



6

การอนุญาตให้ผู้เข้าชมสัตว์ป่าควบคุม ต้องคำนึงถึงระยะความปลอดภัยอย่างเคร่งครัด โดยคำนึงถึงชนิดพันธุ์ พฤติกรรมของสัตว์ควบคุม ให้มีความเหมาะสม

3.5.5 การครอบครองสัตว์ป่าควบคุมในลักษณะที่เปิดให้ รับชม เพื่อความเพลิดเพลิน การแสดง เพื่อนันทนาการ การแข่งขัน หรือการประกวด (ต่อ)



7

สัตว์ป่าควบคุมที่จัดแสดงต้องได้รับการพักผ่อนอย่างเพียงพอ และสร้างความเข้าใจ ให้แก่ผู้เข้าชมต่อพฤติกรรมสัตว์ป่าควบคุมแต่ละชนิด เพื่อป้องกันอันตรายที่อาจเกิดจากสัตว์



8

ผู้ครอบครองต้องดูแล ป้องกัน ไม่ให้ผู้เข้าชมไปรบกวน หรือทำร้าย สัตว์ป่าควบคุม



9

การจำกัดจำนวนเวลาที่แสดงอย่างเหมาะสม



10

สัตว์ป่าควบคุมที่นำมาจัดแสดงต้องไม่ถูกบังคับให้แสดงท่าทางที่ ผิดธรรมชาติ



11

การแสดงสัตว์ป่าควบคุมที่มีความหลากหลายชนิดพันธุ์ต้องจัดแสดง ในเชิงนิเวศ และการรวมตัวของสายพันธุ์ที่ถูกต้อง ให้มีบริเวณซึ่ง สามารถแยกสัตว์ออกจากกันได้ในกรณีที่มีเหตุ ซึ่งสัตว์ไม่ควรอยู่ด้วยกัน



12

ห้ามมิให้มีการจัดแสดง หรือโฆษณาสัตว์ที่อาจจะทำ ให้สัตว์นั้นได้รับ บาดเจ็บ ทุกข์ทรมาน หรือเป็นอันตราย

4

เครื่องหมาย และรหัสประจำตัว สัตว์ป่าควบคุมหรือซากสัตว์ป่าควบคุม



4.1 สิ่งที่ต้องทราบเกี่ยวกับการจัดทำเครื่องหมายและรหัสประจำตัวสัตว์ป่าควบคุมหรือซากสัตว์ป่าควบคุม

1

สัตว์ป่าควบคุมหรือซากสัตว์ป่าควบคุมที่แจ้งการครอบครอง กรณีที่ยังไม่มีเครื่องหมายประจำตัวสัตว์ ให้ผู้แจ้งการครอบครองดำเนินการจัดทำเครื่องหมายประจำตัวสัตว์ป่าควบคุมหรือซากสัตว์ป่าควบคุมตามรูปแบบหรือวิธีการตามที่กำหนด

2

ให้ผู้แจ้งการครอบครองดำเนินการจัดทำเครื่องหมายประจำตัวสัตว์ป่าควบคุมหรือซากสัตว์ป่าควบคุมตามรูปแบบหรือวิธีการที่กำหนดตามระเบียบ

3

ให้คำนึงถึงความปลอดภัย พฤติกรรม ความเหมาะสม รวมถึงความสวยงามของสัตว์ป่าควบคุมและซากสัตว์ป่าควบคุมแต่ละประเภท

4

กรณีที่สัตว์ป่าควบคุมที่แจ้งการครอบครองมีการทำเครื่องหมายและรหัสประจำตัวสัตว์ป่าควบคุมอยู่ก่อนแล้ว ให้ใช้เครื่องหมายและรหัสประจำตัวสัตว์ป่าที่มีอยู่เดิมโดยอนุโลม

5

กรณีที่ไม่อาจทำเครื่องหมายประจำตัวได้ ให้กำหนดวิธีการระบุเหตุผลความจำเป็นเพื่อขอความเห็นชอบจากอธิบดี

6

กรณีที่ประสงค์จะให้พนักงานเจ้าหน้าที่จัดทำให้ ผู้แจ้งการครอบครองต้องรับผิดชอบค่าใช้จ่ายในการดำเนินการ

7

รายละเอียดรหัสประจำตัวสัตว์ป่าควบคุมหรือซากสัตว์ป่าควบคุม ให้เป็นไปตามรูปแบบที่กำหนดท้ายระเบียบ

8

ถ้าเครื่องหมายประจำตัวสัตว์ป่าควบคุมหรือซากสัตว์ป่าควบคุม สูญหาย ถูกทำลาย ชำรุดเสียหายในสาระสำคัญ ให้แจ้งต่อพนักงานเจ้าหน้าที่ โดยมีชกช่า เพื่อพิจารณาการจัดทำเครื่องหมายใหม่

4.2 ประเภทเครื่องหมายและการติดเครื่องหมาย ประจำตัวสัตว์

4.2.1 กลุ่มสัตว์เลี้ยงลูกด้วยนม



(ก) ฝังไมโครชิป

สัตว์เลี้ยงลูกด้วยนม ให้ไมโครชิปฝังใต้ผิวหนังบริเวณ หลังหูด้านซ้าย หรือใต้ผิวหนังระหว่างกระดูกสะบักทางด้านซ้ายของกระดูกสันหลัง

กรณีสัตว์กินเนื้อ ให้ฝังไมโครชิปที่โคนหางด้านซ้าย

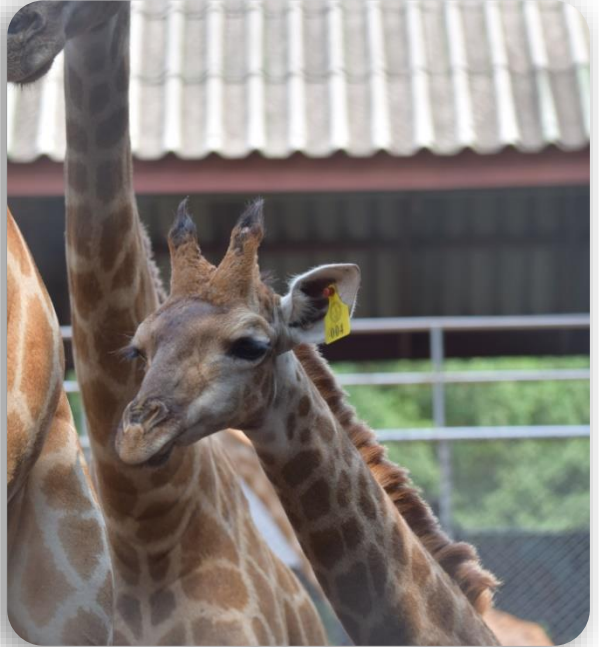
กรณีสัตว์กลุ่มลิง ให้ฝังที่หลังมือหรือหลังตีนด้านซ้าย

● หมายถึง : สีแดงคือตำแหน่งที่ฝังไมโครชิป

(ข) เครื่องหมายติดหู



เครื่องหมายติดหูให้ติดบริเวณใบหู



○ หมายเหตุ : สีแดงคือตำแหน่งที่ติดเครื่องหมายติดหู

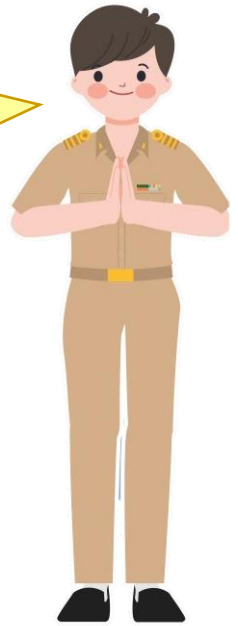
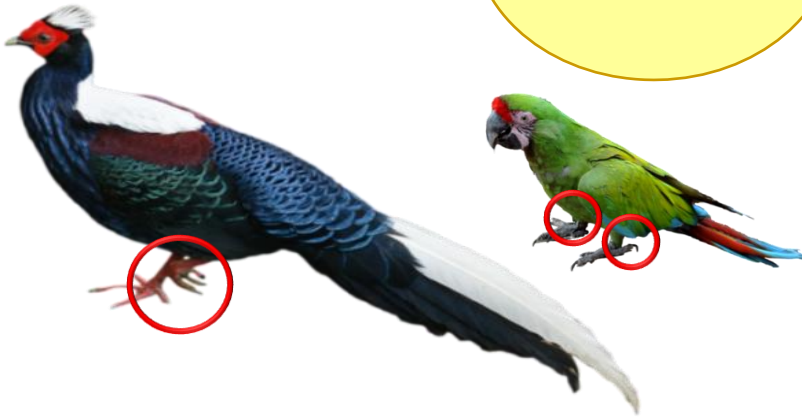
4.2.2 กลุ่มสัตว์ปีก

ให้ใช้วิธีการอย่างหนึ่งอย่างใด ดังต่อไปนี้

(ก) ใส่ห่วงขา



ห่วงขาให้ใส่ด้านซ้าย
หรือด้านขวา



○ หมายถึง : สีแดงคือตำแหน่งที่ใส่ห่วงขา



(ข) ฝูงไม้โครชิป

กรณีนกโตเต็มวัยที่มีน้ำหนักมากกว่า 5.5 กิโลกรัม หรือนกที่มีลักษณะขายาว ให้ฝูงไม้โครชิป บริเวณต้นคอ

สำหรับนกโตเต็มวัยที่มีน้ำหนักน้อยกว่า 5.5 กิโลกรัม ให้ฝูงไม้โครชิป บริเวณกล้ามเนื้ออก ด้านซ้าย หรือต้นขา ปรับเอาค่าในกล่องไป



กรณีนกโตเต็มวัยที่มีน้ำหนักมากกว่า 5.5 กิโลกรัม ให้ฝูงไม้โครชิปบริเวณต้นคอ



นกที่มีลักษณะขายาว ให้ฝูงไม้โครชิปบริเวณต้นคอ



นกโตเต็มวัยที่มีน้ำหนักน้อยกว่า 5.5 กิโลกรัม ให้ฝูงไม้โครชิป บริเวณกล้ามเนื้ออกด้านซ้าย หรือต้นขา

● หมายถึง : สีแดงคือตำแหน่งที่ฝูงไม้โครชิป

4.2.3 กลุ่มสัตว์เลื้อยคลาน



ฝังไมโครชิป

สัตว์กลุ่มกิ้งก่า

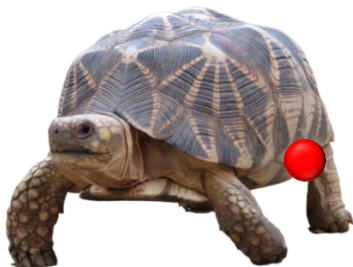
1. กรณีที่มีขนาดความยาวลำตัวน้อยกว่า 12.5 เซนติเมตร (ตั้งแต่ปลายจมูกจนถึงรูทวาร) ให้ฝังไมโครชิปที่ช่องภายในลำตัว
2. กรณีที่มีลำตัวใหญ่ ขนาดความยาวลำตัวมากกว่า 12.5 เซนติเมตร (ตั้งแต่ปลายจมูกจนถึงรูทวาร) ให้เลือกฝังไมโครชิปบริเวณส่วนหน้าผากข้างจนถึงขาหนีบหลัง



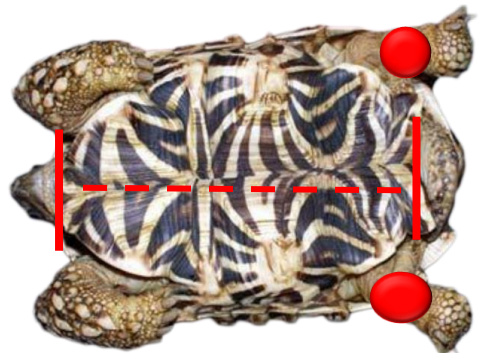
สัตว์กลุ่มเต่า

1. กรณีที่มีขนาดใหญ่กว่า 10 เซนติเมตร (โดยวัดจากความยาวกระดองท้อง) ให้ฝังบริเวณขาหลัง
2. กรณีที่มีขนาดน้อยกว่า 10 เซนติเมตรอาจจะต้องพิจารณาทางเลือกอื่นเพื่อฝังไมโครชิป

เต่าที่มีขนาดใหญ่กว่า 10 ซม. ให้ฝังบริเวณขาหลัง



วัดความยาวจากกระดองท้อง

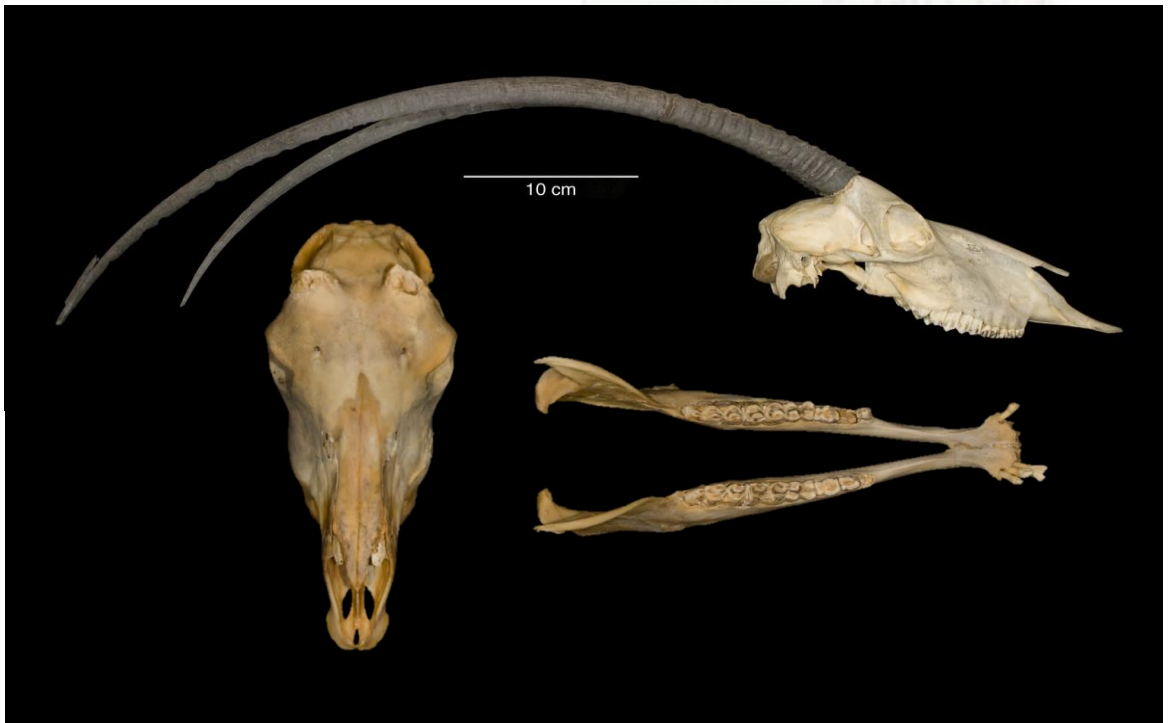


■ ● หมายถึง : บริเวณที่ฝังไมโครชิป

4.2.4 ซากของสัตว์ป่าควบคุม

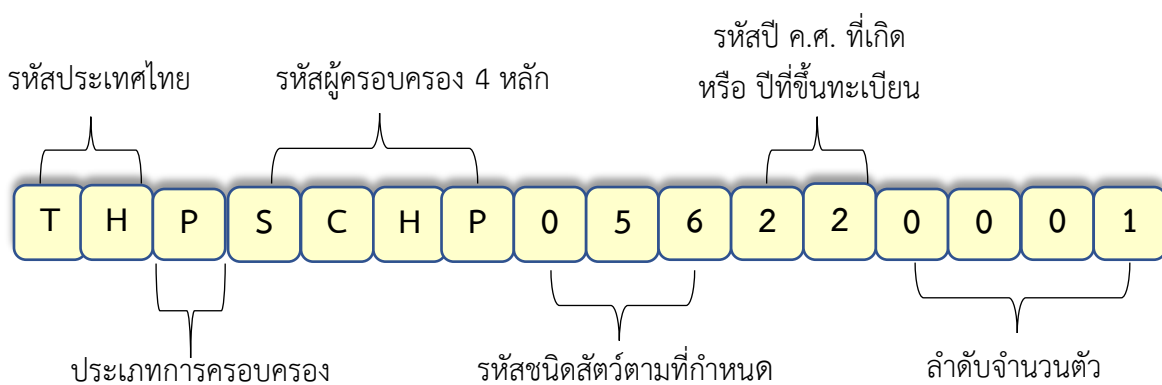
ให้ใช้วิธีการอย่างหนึ่งอย่างใด ดังต่อไปนี้

1. ตัดแผ่นโลหะ
2. แผ่นพลาสติก
3. ติดสติ๊กเกอร์
4. ฉลาก



5

รหัสประจำตัวสัตว์

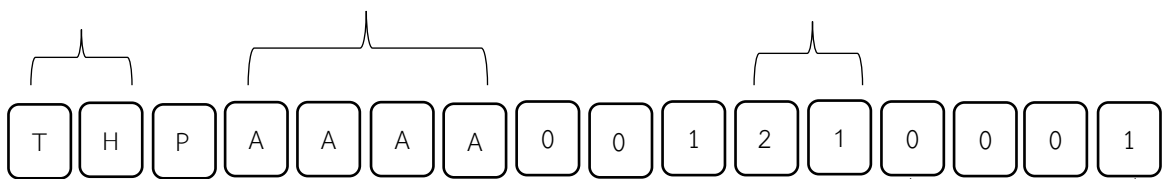


5.1 วิธีการกำหนดรหัสประจำตัวสัตว์ป่าควบคุมหรือซากสัตว์ป่าควบคุม

รหัสผู้ครอบครอง 4 หลัก
สามารถกำหนดชื่อผู้ครอบครอง 456,976 รูปแบบ

A-Z A-Z A-Z A-Z
a-z a-z a-z a-z รหัสปี ค.ศ. ที่เกิด หรือ ปีที่ขึ้นทะเบียน

รหัสประเทศไทย



ประเภทการครอบครอง

รหัสชนิดสัตว์ตามที่กำหนด

P = Personal (ส่วนบุคคล)

F = Farm (ฟาร์ม)

M = Merchant (ผู้ค้า)

Z = Zoo (สวนสัตว์)

รหัสชนิดสัตว์ตามที่กำหนด

หมายเลข 001 – 999

ลำดับจำนวนตัว

รายละเอียดหมายเลขรหัสประจำตัวสัตว์ ประกอบด้วย รหัส 16 หลัก มีรายละเอียดดังนี้

1. รหัสประเทศไทยให้ใช้ตัวอักษรภาษาอังกฤษสองตัว คือ TH ที่แสดงถึงตัวย่อประเทศไทย มาจากคำว่า Thailand
2. รหัสประเภทการครอบครองให้ใช้ตัวย่ออักษรภาษาอังกฤษหนึ่งตัว ตามที่กำหนดดังนี้
P ย่อมาจาก Personal เป็นการครอบครองส่วนบุคคล
F ย่อมาจาก Farm เป็นการครอบครองโดยฟาร์มหรือสถานเพาะพันธุ์
M ย่อมาจาก Merchant เป็นการครอบครองโดยผู้ค้า
Z ย่อมาจาก Zoo เป็นการครอบครองโดยสวนสัตว์
3. รหัสผู้ครอบครองให้ใช้ตัวอักษรภาษาอังกฤษสี่ตัวแทนชื่อย่อของผู้ครอบครอง
4. รหัสชนิดสัตว์ป่าควบคุมหรือซากสัตว์ป่าควบคุมให้ใช้หมายเลขสามหลัก ตั้งแต่หมายเลข 001 – 999 กำหนดรายละเอียดดังตารางที่ 1
หมายเลข 001 – 067 คือ รหัสชนิดสัตว์ป่าควบคุมหรือซากสัตว์ป่าควบคุมที่ต้องแจ้งการครอบครอง
หมายเลข 068 – 999 คือ สัตว์ป่าควบคุมที่จะประกาศชนิดเพิ่มเติมในอนาคต

5.2 รหัสชนิดสัตว์ป่าควบคุมหรือซากสัตว์ป่าควบคุม

รหัส	ชื่อไทย	ชื่อสามัญ	ชื่อวิทยาศาสตร์
01	เต่ามาดากัสการ์	Madagascar Tortoise	<i>Astrochelys yniphora</i>
02	เต่ายักษ์กาลาปากอส	Galapagos Giant Tortoise	<i>Chelonoidis niger</i>
03	นกแก้วมาคอว์สปิกซ์	Spix's Macaw	<i>Cyanopsitta spixii</i>
04	กอริลล่าภูเขา	Mountain Gorilla	<i>Gorilla beringei</i>
05	กอริลล่า	Gorilla	<i>Gorilla gorilla</i>
06	นกอินทรีฮาร์ปี	Harpy Eagle	<i>Harpia harpyja</i>
07	โบโนโบ	Bonobo	<i>Pan paniscus</i>
08	ชิมแปนซีธรรมดา	Common Chimpanzee	<i>Pan troglodytes</i>
09	อูรังอุตังสุมาตรา	Sumatran Orangutan	<i>Pongo abelii</i>
10	อูรังอุตังบอร์เนียว	Bornean Orangutan	<i>Pongo pygmaeus</i>
11	ทัวทารา	Tuatara	<i>Sphenodon punctatus</i>
12	นกแก้วคาคาโป หรือ นกคาคาโป	Kakapo	<i>Strigops habroptilus</i>
13	มังกรโคโมโด	Komodo Dragon	<i>Varanus komodoensis</i>
14	โอริกซ์ซาฮารา	Sahara Oryx	<i>Oryx dammah</i>
15	ยีราฟ	Giraffe	<i>Giraffa camelopardalis</i>
16	แพนด้าแดง	Red Panda	<i>Ailurus fulgens</i>
17	เสือชีตาห์	Cheetah	<i>Acinonyx jubatus</i>
18	โอซีลोट	Ocelot	<i>Leopardus pardalis</i>
19	สิงโต	Lion	<i>Panthera leo</i>
20	เสือจกัวร์	Jaguar	<i>Panthera onca</i>
21	มาร์โมเสทกอลด์ดี	Goeldi's Marmoset	<i>Callimico goeldii</i>
22	ทามารินหัวทอง	Golden-headed Lion Tamarin	<i>Leontopithecus chrysomelas</i>
23	ไลออนทามารินสีทอง	Golden Lion Tamarin	<i>Leontopithecus rosalia</i>
24	ทามารินหัวสำลี	Cotton-top Tamarin	<i>Saguinus oedipus</i>
25	ลีเมอร์หางวงแหวน	Ring-tailed Lemur	<i>Lemur catta</i>
26	ลีเมอร์เรด	Red Ruffed Lemur	<i>Varecia rubra</i>

รหัส	ชื่อไทย	ชื่อสามัญ	ชื่อวิทยาศาสตร์
27	ลีเมอร์ร่าฟฟ์	Ruffed Lemur	<i>Varecia variegata</i>
28	โกฟ้าหิมาลัย	Himalayan Monal	<i>Lophophorus impejanus</i>
29	โกฟ้าสวินโฮ	Swinhoe's Pheasant	<i>Lophura swinhoii</i>
30	นกแว่นนโปเลียน	Napoleon's Peacock-Pheasant	<i>Polyplectron napoleonis</i>
31	นกกระเรียนมงกุฎดำ	Black crowned crane	<i>Balearica pavonina</i>
32	นกชิสคินแดง	Red Siskin	<i>Carduelis cucullata</i>
33	นกเอี้ยงบาห์ลี	Bali Starling	<i>Leucopsar rothschildi</i>
34	นกกระต๊วโกฟฟิน	Goffin's Cockatoo	<i>Cacatua goffiniana</i>
35	นกกระต๊วโมลัคกัน หรือ นกกระต๊วใหญ่หงอนสีชมพู	Moluccan Cockatoo, Salmon-crested Cockatoo	<i>Cacatua moluccensis</i>
36	นกกระต๊วดำ	Palm Cockatoo	<i>Probosciger aterrimus</i>
37	นกแก้วอมซอนท้ายทอย เหลือง	Yellow-naped Amazon	<i>Amazona auropalliata</i>
38	นกแก้วอมซอนไหล่เหลือง	Yellow-shouldered Amazon	<i>Amazona barbadensis</i>
39	นกแก้วอมซอน กระหม่อมม่วง	Lilac-crowned Amazon	<i>Amazona finschi</i>
40	นกแก้วอมซอนคิวบา	Cuban Amazon	<i>Amazona leucocephala</i>
41	นกแก้วอมซอนหัวเหลือง	Yellow-headed Amazon	<i>Amazona oratrix</i>
42	นกแก้วมาคอว์ไฮยาซินธ์	Hyacinth Macaw	<i>Anodorhynchus hyacinthinus</i>
43	นกแก้วมาคอว์บัฟฟอน	Buffon's Macaw	<i>Ara ambiguus</i>
44	นกแก้วมาคอว์คอสีฟ้า	Blue-throated Macaw	<i>Ara glaucogularis</i>
45	นกแก้วมาคอว์สการ์เล็ต	Scarlet Macaw	<i>Ara macao</i>
46	นกแก้วมาคอว์มิลิทารี	Military Macaw	<i>Ara militaris</i>
47	นกแก้วมาคอว์หน้าผากแดง	Red-fronted Macaw	<i>Ara rubrogenys</i>
48	นกแก้วหงอน	Horned Parakeet	<i>Eunymphicus cornutus</i>

รหัส	ชื่อไทย	ชื่อสามัญ	ชื่อวิทยาศาสตร์
49	นกแก้วคอนัวร์สีทอง	Golden Conure	<i>Guarouba guarouba</i>
50	นกแก้วมาคอว์หัวสีน้ำเงิน	Blue-headed Macaw	<i>Primolius couloni</i>
51	นกแก้วมาคอว์อิลลิเจอร์	Illiger's Macaw	<i>Primolius maracana</i>
52	นกแก้วสีเทาแอฟริกัน	Grey Parrot	<i>Psittacus erithacus</i>
53	นกแก้วคอนัวร์คอสีฟ้า	Blue-throated Parakeet	<i>Pyrrhura cruentata</i>
54	กิ้งก่าแอลลิเกเตอร์แอนชูทอย	Anzuetoi Arboreal Alligator Lizard	<i>Abronia anzuetoi</i>
55	จิ้งจกเทอร์คอยส์	Turquoise Dwarf Gecko	<i>Lygodactylus williamsi</i>
56	อิกัวน่าฟิจิ	Fiji Iguana	<i>Brachylophus bulabula</i>
57	อิกัวน่าฟิจิลายแถบ	Fiji Banded Iguana	<i>Brachylophus fasciatus</i>
58	อิกัวน่าหัวแรด	Rhinoceros Iguana	<i>Cyclura cornuta</i>
59	อิกัวน่าหินบาฮาม่า	Bahamian Rock Iguana	<i>Cyclura cyclura</i>
60	อิกัวน่าริคอร์ด	Ricord's Iguana	<i>Cyclura ricordi</i>
61	อิกัวน่าหิน	Rock Iguana	<i>Cyclura rileyi</i>
62	งูบอดัมเมอริลล์	Dumeril's Boa	<i>Acrantophis dumerili</i>
63	งูอนาคอนดาเขียว	Green Anaconda	<i>Eunectes murinus</i>
64	เต่าบกลายจักร หรือ เต่าลาย รัศมี	Radiated Tortoise	<i>Astrochelys radiata</i>
65	เต่าดาวอินเดีย	Indian star tortoise	<i>Geochelone elegans</i>
66	เต่าดาวพม่า	Burmese Star tortoise	<i>Geochelone platynota</i>
67	เต่าแพนเค้ก	Pancake Tortoise	<i>Malacochersus tornieri</i>

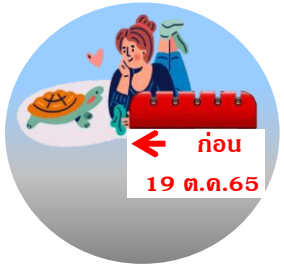
5. รหัสปีให้ใช้หมายเลขสองตัวหลังของ ปีคริสต์ศักราช ที่เกิด หรือ ที่ทำการขึ้นทะเบียน
6. ลำดับจำนวนตัว ให้ใช้หมายเลขสี่หลัก ตั้งแต่หมายเลข 0001 – 9999 ลำดับจำนวนตัว หมายถึง ลำดับจำนวนตัวของสัตว์ที่แจ้งครอบครองของแต่ละผู้ครอบครอง โดยแยกลำดับจำนวนตัวของแต่ละชนิด

6

การแจ้งและการรับแจ้งการครอบครอง สัตว์ป่าควบคุมหรือซากสัตว์ป่าควบคุม



6.1 ใครบ้างที่ต้องแจ้งการครอบครอง



1

ผู้มีไว้ในความครอบครองซึ่งสัตว์ป่าควบคุม หรือซากสัตว์ป่าควบคุมก่อนประกาศตามมาตรา 19 วรรคหนึ่งแห่ง พ.ร.บ. สงวนและคุ้มครองสัตว์ป่า พ.ศ. 2562



2

ผู้ประสงค์จะมีไว้ในครอบครองซึ่งสัตว์ป่าควบคุมหรือซากสัตว์ป่าควบคุมที่ได้มาอย่างถูกต้องตามกฎหมายภายหลังจากการออกประกาศกำหนดชนิดสัตว์ป่าควบคุม ตามมาตรา 19 วรรคหนึ่งแห่ง พ.ร.บ. สงวนและคุ้มครองสัตว์ป่า พ.ศ. 2562



3

ผู้ดำเนินการเพาะพันธุ์ สัตว์ป่าควบคุมซึ่งมีไว้ในครอบครองสัตว์ป่าควบคุม หรือซากสัตว์ป่าควบคุม กรณีซึ่งยังไม่ได้รับใบอนุญาตดำเนินการเพาะพันธุ์ ตามมาตรา 28 แห่ง พ.ร.บ. สงวนและคุ้มครองสัตว์ป่า พ.ศ. 2562



4

ผู้ค้าสัตว์ป่าควบคุมหรือซากสัตว์ป่าควบคุม ที่ยังไม่ได้รับใบอนุญาตค้าตามมาตรา 30 แห่ง พ.ร.บ. สงวนและคุ้มครองสัตว์ป่า พ.ศ. 2562 หรือเป็นผู้ได้รับใบอนุญาตค้าสัตว์ป่าควบคุมแล้ว แต่ครอบครองสัตว์ป่าควบคุมชนิดที่ไม่ได้รับอนุญาตให้ค้าได้



5

ผู้ได้รับใบอนุญาตประกอบกิจการสวนสัตว์ซึ่งมีไว้ในความครอบครองสัตว์ป่าควบคุมหรือซากสัตว์ป่าควบคุม

6.2 กรณีที่ไม่ต้องแจ้งการครอบครองสัตว์ป่าควบคุม หรือซากสัตว์ป่าควบคุม



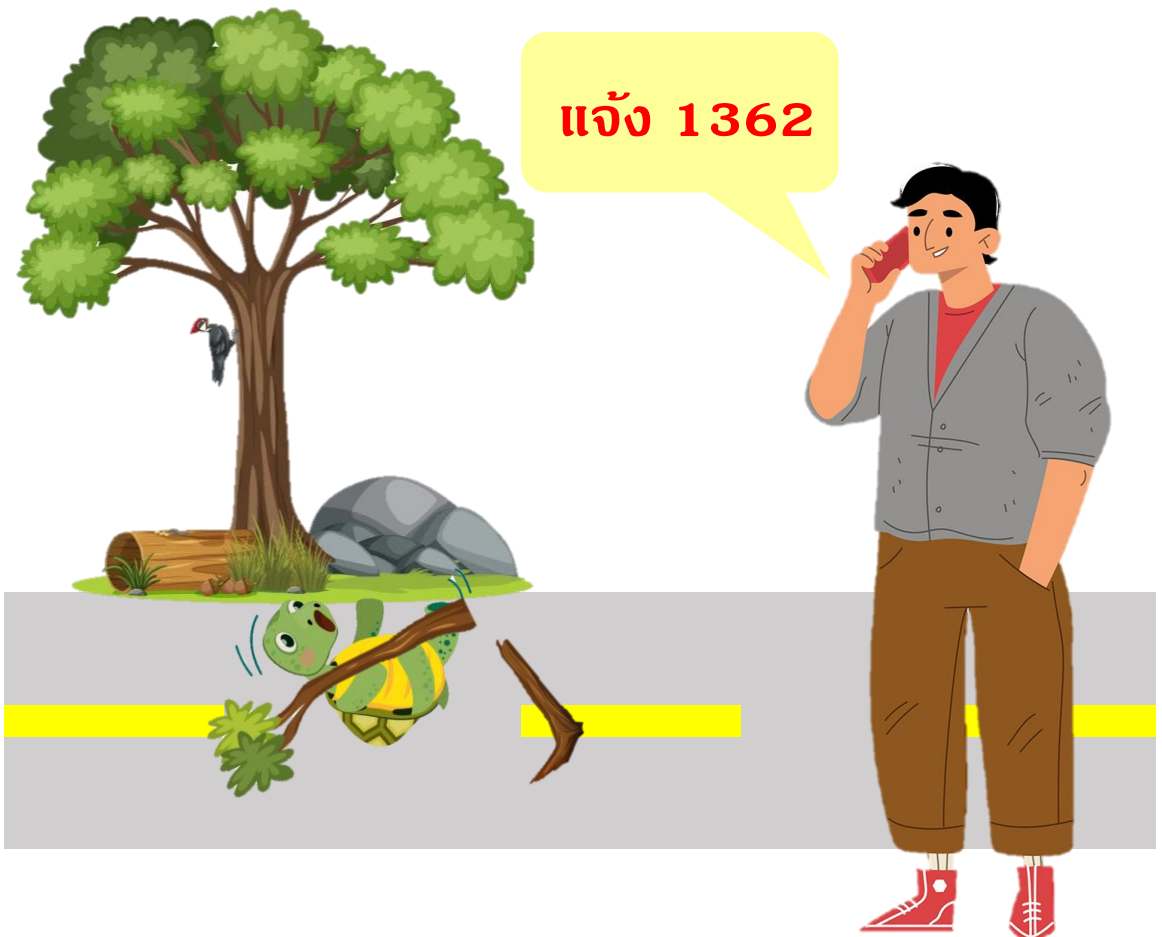
1

เป็นผู้ได้รับใบอนุญาตค้าสัตว์ป่าควบคุมชนิดที่มีไว้ในความครอบครอง และเป็นชนิดเดียวกันกับที่ขออนุญาตค้า



2

เป็นผู้ช่วยเหลือสัตว์ป่าควบคุมที่ป่วย อ่อนแอ โดนทอดทิ้ง บาดเจ็บ หรือต้องการความช่วยเหลือตามระเบียบกรมอุทยานแห่งชาติ สัตว์ป่า และพันธุ์พืชด้วยการแจ้งการช่วยเหลือสัตว์ป่าสงวน สัตว์ป่าคุ้มครอง สัตว์ป่าคุ้มครองที่เพาะพันธุ์ได้ และสัตว์ป่าควบคุม ที่ถูกทอดทิ้ง บาดเจ็บ ป่วย หรืออ่อนแอ พ.ศ. 2563



6.3 คุณสมบัติและลักษณะต้องห้าม



1

เป็นผู้บรรลุนิติภาวะ



2

เป็นผู้มีกรรมสิทธิ์หรือสิทธิครอบครอง หรือสิทธิที่จะใช้ประโยชน์ในสถานที่ครอบครองกรณีที่ไม่ใช่เจ้าของกรรมสิทธิ์จะต้องมีหนังสือยินยอมให้ใช้ที่ดินแนบมาด้วย



3

ไม่เป็นคนไร้ความสามารถหรือคนเสมือนไร้ความสามารถ



4

ไม่เคยต้องคำพิพากษาถึงที่สุดให้จำคุกตาม พ.ร.บ. สงวนและคุ้มครองสัตว์ป่า พ.ศ. 2562 นับแต่พระราชบัญญัตินี้มีผลใช้บังคับ เว้นแต่พ้นโทษมาแล้วไม่น้อยกว่า 5 ปี



5

กรณีผู้แจ้งการครอบครองเป็นนิติบุคคลนิติบุคคลนั้นจะต้องมีกรรมสิทธิ์หรือสิทธิครอบครองหรือสิทธิใช้ประโยชน์ในสถานที่ครอบครองตาม (2) ผู้มีอำนาจลงนามผูกพันนิติบุคคลต้องมีคุณสมบัติและไม่มีลักษณะต้องห้ามตาม (3) และ (4) ด้วย

6.4 ข้อมูล และหลักฐานที่ใช้

1



ชื่อและเลขประจำตัวประชาชน
กรณีบุคคลธรรมดา

2



ชื่อและเลขทะเบียนนิติบุคคล
กรณีนิติบุคคล

3



บัญชีแจ้งจำนวน ชนิดพันธุ์สัตว์ และภาพถ่าย
ของสัตว์ป่าควบคุมหรือซากสัตว์ป่าควบคุม

4



เครื่องหมายประจำตัวสัตว์ป่าควบคุม
ลักษณะเครื่องหมาย และตำแหน่งของ
เครื่องหมายประจำตัวสัตว์ป่าควบคุมหรือ
ซากสัตว์ป่าควบคุม

5



เอกสารการได้มาโดยชอบด้วยกฎหมายหรือ
กรณีไม่มีหลักฐานการได้มาอย่างถูกต้องตาม
กฎหมายให้บันทึกชี้แจงรายละเอียดการได้มา
พร้อมพยานบุคคลที่น่าเชื่อถือได้

6



สถานที่ครอบครองสัตว์ป่าควบคุม
หรือซากสัตว์ป่าควบคุม

6.5 เอกสารและหลักฐานในการยื่นคำขอ

1



สำเนาใบอนุญาตนำเข้า หรือส่งออก
ซึ่งสัตว์ป่าควบคุมหรือซากสัตว์ป่าควบคุม

2



หนังสือราชการอื่นใดที่เป็นหลักฐาน การได้มาซึ่ง
สัตว์ป่าควบคุม เช่น หนังสือกรมอุทยานแห่งชาติ
สัตว์ป่า และพันธุ์พืช ในการตรวจสอบการปรับเพิ่ม
จำนวน หรือแจ้งผลการตรวจสอบการเปลี่ยนแปลง
จำนวนสัตว์ป่าควบคุม เป็นต้น

3



หนังสือกำกับการจำหน่ายสัตว์ป่าควบคุม

4



บันทึกชี้แจงรายละเอียดการได้มา
(กรณีการครอบครองก่อนประกาศตามมาตรา 19 วรรคหนึ่ง
และไม่มีหลักฐานการได้มาอย่างถูกต้องตามกฎหมาย)

5



สำเนาใบอนุญาตประกอบกิจการสวนสัตว์
(กรณีผู้แจ้งการครอบครองเป็นผู้ประกอบ
กิจการสวนสัตว์)

6



หนังสือยินยอมให้ใช้ที่ดินเพื่อเป็นสถานที่
ครอบครองสัตว์ป่าควบคุมหรือซากสัตว์ป่าควบคุม
ในกรณีที่ผู้แจ้งการครอบครองมิใช่เจ้าของกรรมสิทธิ์
หรือผู้มีสิทธิครอบครองในที่ดินที่ใช้เป็นสถานที่
ครอบครองนั้น

7



ภาพถ่ายของสัตว์ป่าควบคุม จำนวน 4 ภาพ
หรือซากสัตว์ป่าควบคุม จำนวน 2 ภาพ

8



เอกสารและหลักฐานอื่นๆ (ถ้ามี)

6.6 ช่องทางการให้บริการ

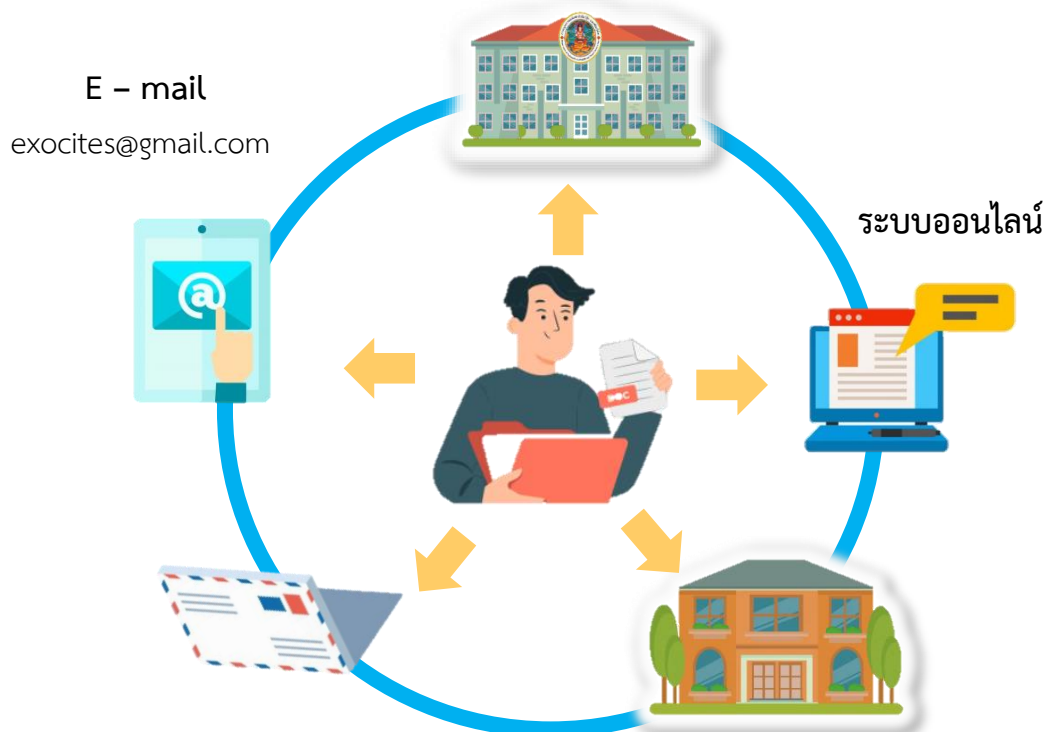
กรุงเทพมหานคร

กองคุ้มครองพันธุ์สัตว์ป่าและพืชป่าตามอนุสัญญา

กรมอุทยานแห่งชาติ สัตว์ป่า และพันธุ์พืช

61 ถนนพหลโยธิน แขวงลาดยาว

เขตจตุจักร กรุงเทพมหานคร 10900



กทม. : ส่งกรมอุทยานแห่งชาติ สัตว์ป่า และพันธุ์พืช

จังหวัดอื่นๆ : สำนักบริหารพื้นที่อนุรักษ์ที่ 1 - 16

และสาขา

จังหวัดอื่น

สำนักบริหารพื้นที่อนุรักษ์ที่ 1- 16

และสาขาแห่งท้องที่ที่มีการครอบครอง

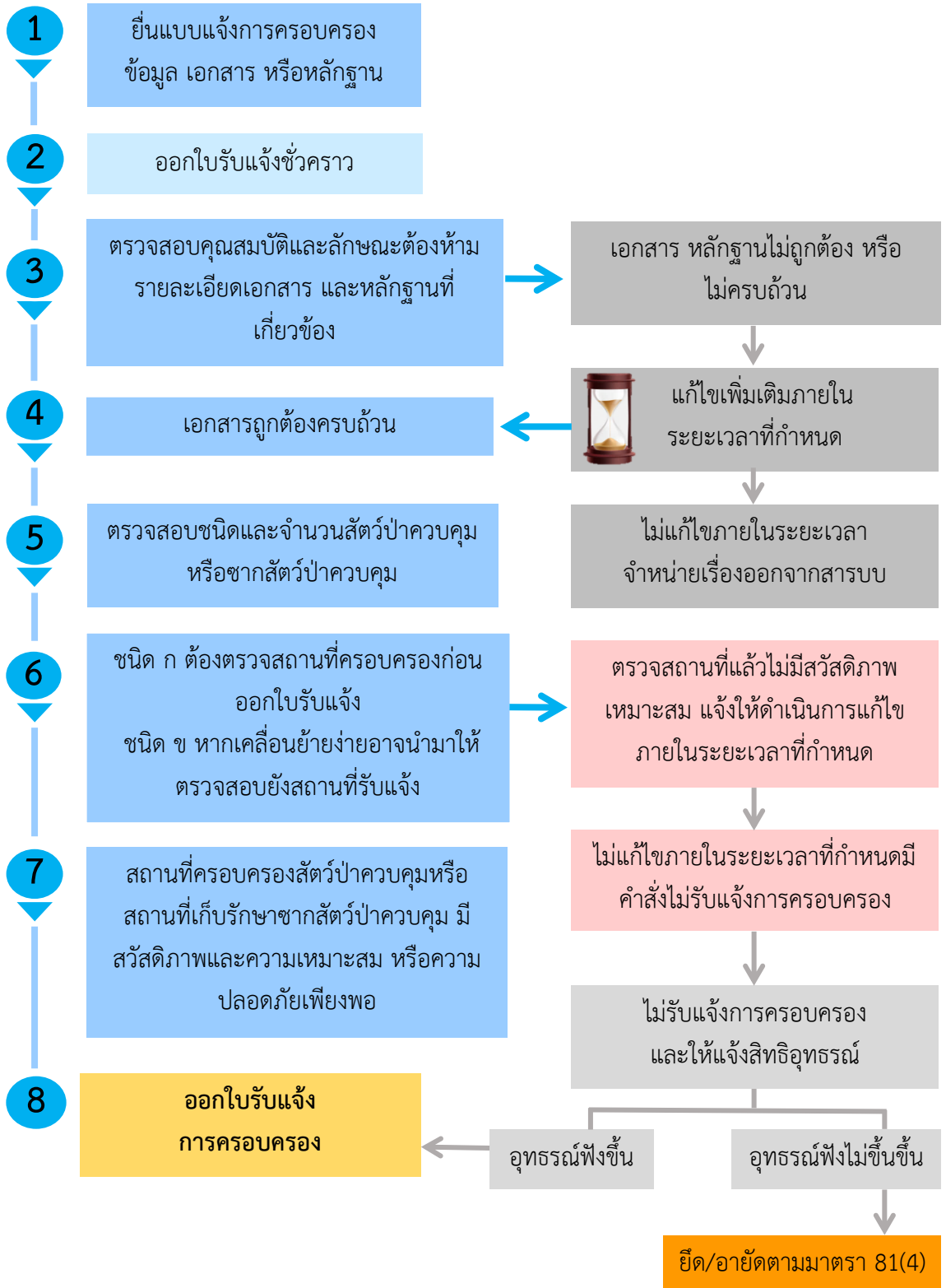


สถานที่อื่น : ตามที่ประกาศในราชกิจจานุเบกษา



รายชื่อสำนักบริหารพื้นที่อนุรักษ์ที่ 1 - 16 และสาขา

6.7 ขั้นตอนการแจ้งการครอบครองและการพิจารณา



กรอกรายละเอียดให้ครบถ้วน

แบบแจ้งการครอบครองสัตว์ป่าควบคุมหรือซากสัตว์ป่าควบคุม

แบบแจ้งการครอบครองสัตว์ป่าควบคุมหรือซากสัตว์ป่าควบคุม
ตามมาตรา ๑๙ วรรคสอง แห่งพระราชบัญญัติสงวนและคุ้มครองสัตว์ป่า พ.ศ. ๒๕๖๒

เขียนที่.....กรมอุทยานแห่งชาติฯ(หรือที่อยู่ที่คุณเขียนหนังสือ)
วันที่...18... เดือน.....ธันวาคม..... พ.ศ. ..2565..

ข้าพเจ้า.....นาย...ไซเตส...ไทยแลนด์.....

เป็นบุคคลธรรมดา สัญชาติ.....ไทย..... อายุ.....28..... ปี
หมายเลขบัตรประจำตัวประชาชน.....000000000000 (ตัวอย่าง).....
อยู่บ้านเลขที่...11111/11111... หมู่ที่...100.. ตรอก/ซอย.....พหลโยธิน.45..... ถนน.....พหลโยธิน.....
ตำบล/แขวง.....ลาดยาว..... อำเภอ/เขต.....จตุจักร..... จังหวัด.....กรุงเทพมหานคร.....
รหัสไปรษณีย์.....10900..... โทรศัพท์.....09xxxxxxx..... โทรสาร.....-.....
E-mail address :XXXXX@gmail.com.....

เป็นนิติบุคคลประเภท.....
เลขที่ทะเบียน.....จดทะเบียนเมื่อ.....
ตั้งอยู่เลขที่..... หมู่ที่..... ตรอก/ซอย..... ถนน.....
ตำบล/แขวง..... อำเภอ/เขต..... จังหวัด.....
รหัสไปรษณีย์..... โทรศัพท์..... โทรสาร.....
E-mail address :

โดยผู้มีอำนาจลงชื่อผูกพันนิติบุคคล ชื่อ..... สัญชาติ..... อายุ..... ปี
หมายเลขบัตรประจำตัวประชาชน.....
อยู่บ้านเลขที่..... หมู่ที่..... ตรอก/ซอย..... ถนน.....
ตำบล/แขวง..... อำเภอ/เขต..... จังหวัด.....
รหัสไปรษณีย์..... โทรศัพท์..... โทรสาร.....
E-mail address :

๑. ขอแจ้งการครอบครองสัตว์ป่าควบคุมหรือซากสัตว์ป่าควบคุมชนิดที่รัฐมนตรีประกาศกำหนด โดยมีรายละเอียดดังนี้

๑. สัตว์ป่าควบคุมชนิด ก ชนิด รวมจำนวนทั้งหมด ตัว
๒. ซากสัตว์ป่าควบคุมชนิด ก ชนิด รวมจำนวนทั้งหมด ชิ้น
๓. สัตว์ป่าควบคุมชนิด ข 1..... ชนิด รวมจำนวนทั้งหมด 1..... ตัว
๔. ซากสัตว์ป่าควบคุมชนิด ข 1..... ชนิด รวมจำนวนทั้งหมด 1..... ชิ้น

๒. วัตถุประสงค์ของการครอบครอง

- การครอบครองสัตว์ป่าควบคุมในลักษณะสัตว์เลี้ยง
 การครอบครองสัตว์ป่าควบคุมในลักษณะเพื่อการค้า
 การครอบครองสัตว์ป่าควบคุมในลักษณะเลี้ยงเพื่องานอดิเรก
 การครอบครองสัตว์ป่าควบคุมในลักษณะสวนสัตว์
 การครอบครองสัตว์ป่าควบคุมในลักษณะที่เปิดให้รับชมเพื่อความเพลิดเพลิน การแสดง

เพื่อนันทนาการ การแข่งขัน หรือการประกวด

แบบแจ้งการครอบครองสัตว์ป่าควบคุมหรือซากสัตว์ป่าควบคุม (ต่อ)

กรอกรายละเอียดให้ครบถ้วน

-๒-

๓. สถานที่ครอบครอง บ้านเลขที่... 11111/11111... หมู่ที่.. 100... ตรอก/ซอย...พหลโยธิน..45.....
ถนน.....พหลโยธิน..... ตำบล/แขวง.....ลาดยาว..... อำเภอ/เขต.....จตุจักร.....
จังหวัด...กรุงเทพมหานคร..... รหัสไปรษณีย์..... 10900..... โทรศัพท์..... 09xxxxxxx.....

พร้อมนี้ได้แนบเอกสารและหลักฐานมาเพื่อประกอบการพิจารณา ดังนี้

- สำเนาใบอนุญาตนำเข้า หรือส่งออก ซึ่งสัตว์ป่าควบคุมหรือซากของสัตว์ป่าควบคุม
- หนังสือราชการอื่นใด ที่เป็นหลักฐานการได้มาซึ่งสัตว์ป่าควบคุม เช่น หนังสือกรมอุทยานแห่งชาติ สัตว์ป่าและพันธุ์พืช ในการตรวจสอบการปรับเพิ่มจำนวน หรือแจ้งผลการตรวจสอบการเปลี่ยนแปลงจำนวนสัตว์ป่าควบคุม เป็นต้น
- หนังสือกำกับการจำหน่ายสัตว์ป่าควบคุม
- บันทึกชี้แจงรายละเอียดการได้มา (กรณีการครอบครองก่อนประกาศตามมาตรา ๑๙วรรคหนึ่ง และไม่มีหลักฐานการได้มาอย่างถูกต้องตามกฎหมาย)
- สำเนาใบอนุญาตประกอบกิจการสวนสัตว์
- หนังสือยินยอมให้ใช้ที่ดินเพื่อเป็นสถานที่ครอบครองสัตว์ป่าควบคุมหรือซากสัตว์ป่าควบคุม ในกรณีที่ผู้แจ้งการครอบครองมิใช่เจ้าของกรรมสิทธิ์หรือผู้มีสิทธิครอบครองในที่ดินที่ใช้เป็นสถานที่ครอบครองนั้น
- ภาพถ่ายของสัตว์ป่าควบคุม ๔ ภาพ หรือซากสัตว์ป่าควบคุม จำนวน ๒ ภาพ
- เอกสารและหลักฐานอื่น (ถ้ามี)สำเนาทะเบียนบ้าน.....

ข้าพเจ้าขอรับรองว่า รายละเอียดตามบัญชีท้ายแบบแจ้งการครอบครองสัตว์ป่าควบคุมหรือซากสัตว์ป่าควบคุม พร้อมเอกสารและหลักฐานที่เกี่ยวข้องเป็นความจริงทุกประการ

(ลงชื่อ).....นาย...ไซเตส...ไทยแลนด์.....ผู้แจ้งการครอบครอง
(.....นาย...ไซเตส...ไทยแลนด์.....)

(ลงชื่อ).....พยาน. ที่หนึ่ง.....พยาน
(.....พยาน. ที่หนึ่ง.....)

(ลงชื่อ).....พยาน. ที่สอง.....พยาน
(.....พยาน. ที่สอง.....)

บันทึกชี้แจงการได้มา

บันทึกชี้แจงรายละเอียดการได้มาซึ่งสัตว์ป่าควบคุมหรือซากสัตว์ป่าควบคุม

เขียนที่ ..กรมอุทยานแห่งชาติ(หรือที่อยู่)ที่เขียนหนังสือ).
วันที่..18..... เดือน.....ธันวาคม..... พ.ศ. .2565.

กรอกข้อมูลให้ครบถ้วน

ข้าพเจ้า.....นาย...ไซเตส...ไทยแลนด์..... สัญชาติ.....ไทย..... อายุ...28...ปี
หมายเลขบัตรประจำตัวประชาชน..000000000000 (ตัวอย่าง).. อยู่บ้านเลขที่ 11111/11111 หมู่ที่..100.....
ตรอก/ซอย.....พหลโยธิน..45..... ถนน.....พหลโยธิน..... ตำบล/แขวง.....ลาดยาว.....
อำเภอ/เขต.....จตุจักร..... จังหวัด.....กรุงเทพมหานคร..... รหัสไปรษณีย์.....10900.....
โทรศัพท์..... 09XXXXXXXX..... โทรสาร.....-..... E-mail addressXXXXX@gmail.com....
ขอรับรองว่าสัตว์ป่าควบคุมหรือซากสัตว์ป่าควบคุมชนิดที่รัฐมนตรีประกาศกำหนด ตามบัญชีขายแบบแจ้ง
การครอบครอง ลำดับที่.....1..... ชื่อชนิด/ซาก.....นกแก้วเทาแอฟริกัน...(Psittacus..erithacus).....
เป็นสัตว์ป่าควบคุมหรือซากสัตว์ป่าควบคุมที่ได้มาก่อนวันประกาศกระทรวงทรัพยากรธรรมชาติและสิ่งแวดล้อม
เรื่อง กำหนดชนิดสัตว์ป่าควบคุมที่ต้องแจ้งการครอบครอง พ.ศ.๒๕๖๕ มีผลใช้บังคับ และข้าพเจ้าไม่อาจนำ
เอกสารหรือหลักฐานการได้มาซึ่งสัตว์ป่าควบคุมหรือซากสัตว์ป่าควบคุมดังกล่าวมาแสดงได้ ข้าพเจ้าจึงขอชี้แจง
รายละเอียดการได้มา ดังต่อไปนี้

.....ข้าพเจ้าได้ซื้อนกตัวนี้มาจาก..ตลาดสัตว์เลี้ยงจตุจักร... ชื่อร้าน XXXXXXXXXX...ครอบครอง.....
ตั้งแต่เดือน..สิงหาคม..ปี พ.ศ. ๒๕๕๖.....

แจ้งรายละเอียด

ข้าพเจ้าขอรับรองว่าเป็นความจริงทุกประการ

ลงชื่อ.....นาย..ไซเตส...ไทยแลนด์.....ผู้แจ้งการครอบครอง
(.....นาย...ไซเตส...ไทยแลนด์.....)

พยานบุคคล

ข้าพเจ้า.....พยาน..ที่หนึ่ง..... สัญชาติ.....ไทย..... อายุ...28...ปี
หมายเลขบัตรประจำตัวประชาชน.1111111111111.(ตัวอย่าง) อยู่บ้านเลขที่.11111/11111.หมู่ที่.....100.....
ตรอก/ซอย.....พหลโยธิน..45..... ถนน.....พหลโยธิน..... ตำบล/แขวง.....ลาดยาว.....
อำเภอ/เขต.....จตุจักร..... จังหวัด.....กรุงเทพมหานคร..... รหัสไปรษณีย์..... 10900.....
โทรศัพท์.... 09XXXXXXXX..... โทรสาร.....-..... E-mail address :witness01@gmail.com....

ข้าพเจ้าขอรับรองว่าข้อความบันทึกชี้แจงรายละเอียดการได้มาซึ่งสัตว์ป่าควบคุมหรือซากสัตว์ป่า
ควบคุมดังกล่าวข้างต้นเป็นความจริงทุกประการ

ลงชื่อ.....พยาน..ที่หนึ่ง.....พยาน
(.....พยาน..ที่หนึ่ง.....)

หมายเหตุ ผู้ใดแจ้งข้อความอันเป็นเท็จแก่เจ้าพนักงาน ซึ่งอาจทำให้ผู้อื่นหรือประชาชนเสียหายต้องระวางโทษจำคุกไม่เกินหกเดือน หรือปรับไม่เกิน
หนึ่งหมื่นบาท หรือทั้งจำทั้งปรับ ตามประมวลกฎหมายอาญามาตรา ๑๓๗

รายละเอียดเกี่ยวกับสัตว์ป่าควบคุมแต่ละตัว

กรอกรายละเอียดให้ครบถ้วน

รายละเอียดสัตว์ป่าควบคุมที่แจ้งการครอบครอง ลำดับที่...1....

ชื่อชนิดสัตว์ป่าควบคุม.....นกแก้วเทาแอฟริกัน...(Psittacus.erithacus).....
 อายุ.....7.....ปี เพศ.....ผู้..... ลักษณะเครื่องหมายประจำตัว.....ห่วงขา.....
 รหัสประจำตัว..... KBBY234..... ตำแหน่งของเครื่องหมายประจำตัว.....ขาขวา.....
 กรณีที่ไม่อาจทำเครื่องหมายประจำตัวได้ (ระบุ).....

 เอกสารหลักฐานการได้มา...บันทึกชี้แจงรายละเอียดการได้มาซึ่งสัตว์ป่าควบคุมหรือซากสัตว์ป่าควบคุม.....

 ตำหนิรูปพรรณ ลักษณะเด่น.....มีรอยขีดสีขาบริเวณจงอยปาก.....



ขนาด (โดยประมาณ)

กว้าง.....11.5.....ซ.ม. ยาว/สูง.....27.5.....ซ.ม.
 หรือน้ำหนัก.....0.65.....ก.ก. (ให้ระบุตามความเหมาะสม)
 รายละเอียดเพิ่มเติม.....

รายละเอียดเกี่ยวกับซากสัตว์ป่าควบคุม

กรอกรายละเอียดให้ครบถ้วน

รายละเอียดซากสัตว์ป่าควบคุมที่แจ้งการครอบครอง ลำดับที่ 1.....

ชื่อชนิดซากสัตว์ป่าควบคุม..... โอริกซ์ซาฮารา (Oryx dammah)
ประเภท/ลักษณะ..... กะโหลก..... ลักษณะเครื่องหมายประจำตัว.....
รหัสประจำตัว..... xxxxxx..... ตำแหน่งของเครื่องหมายประจำตัว..... ด้านบนกะโหลก
กรณีที่ไม้อาจทำเครื่องหมายประจำตัวได้ (ระบุ).....

เอกสารหลักฐานการได้มา..... บันทึกแจ้งรายละเอียดการได้มาซึ่งสัตว์ป่าควบคุมหรือซากสัตว์ป่าควบคุม
.....
.....



ขนาด.....
กว้าง..... 20..... ซม.
ยาว/สูง..... 16.5..... ซม.
หรือน้ำหนัก..... 3.2..... ก.ก. (ให้ระบุตามความเหมาะสม)

รายละเอียดเพิ่มเติม.....
.....
.....

ใบรับแจ้งการครอบครองสัตว์ป่าควบคุมหรือซากสัตว์ป่าควบคุม (ชั่วคราว)

ใบรับแจ้งการครอบครองสัตว์ป่าควบคุมหรือซากสัตว์ป่าควบคุม (ชั่วคราว)

เลขที่รับ.....

วันที่เดือนพ.ศ.

หนังสือฉบับนี้ให้ไว้เพื่อแสดงว่า พนักงานเจ้าหน้าที่กรมอุทยานแห่งชาติ สัตว์ป่า และพันธุ์พืช ได้รับแจ้งการครอบครองสัตว์ป่าควบคุมหรือซากสัตว์ป่าควบคุมของ.....
มีรายละเอียด ดังนี้

๑. สัตว์ป่าควบคุม จำนวน..... ชนิด รวมจำนวน ทั้งหมด ตัว

๒. ซากสัตว์ป่าควบคุม จำนวน ชนิด รวมจำนวนทั้งหมด ชิ้น

สถานที่ครอบครอง บ้านเลขที่..... หมู่ที่..... ตรอก/ซอย.....

ถนน..... ตำบล/แขวง..... อำเภอ/เขต.....

จังหวัด..... รหัสไปรษณีย์..... โทรศัพท์.....

รายละเอียดชนิด จำนวนสัตว์ป่าควบคุม หรือซากสัตว์ป่าควบคุม ตามบัญชีแนบท้าย

(ลงชื่อ).....พนักงานเจ้าหน้าที่ผู้รับแจ้ง

(.....)

ตำแหน่ง.....

หมายเหตุ : ใบรับแจ้งการครอบครองชั่วคราวฉบับนี้เป็นเพียงหลักฐานว่า พนักงานเจ้าหน้าที่ได้รับแจ้งการครอบครองสัตว์ป่าควบคุมเพื่อเป็นหลักฐานในการตรวจสอบชนิดและสถานที่ครอบครองต่อไป

7

การโอนการครอบครอง



7.1 สัตว์ป่าควบคุม 13 ชนิดห้ามโอน



13 ชนิดห้ามโอน

การโอนการครอบครองสัตว์ป่าควบคุมหรือซากสัตว์ป่าควบคุม ดังต่อไปนี้ จะกระทำไม่ได้ เว้นแต่ การโอนหรือแลกเปลี่ยนระหว่างสวนสัตว์ของผู้ที่ได้รับใบอนุญาตจัดตั้งและประกอบกิจการสวนสัตว์

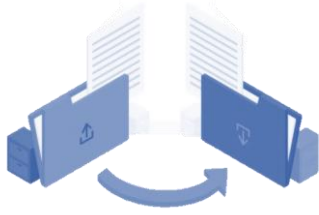


ข้อยกเว้น

การโอนหรือแลกเปลี่ยนระหว่างสวนสัตว์ของผู้ที่ได้รับใบอนุญาตจัดตั้งและประกอบกิจการสวนสัตว์



7.2 ขั้นตอนการโอนการครอบครอง

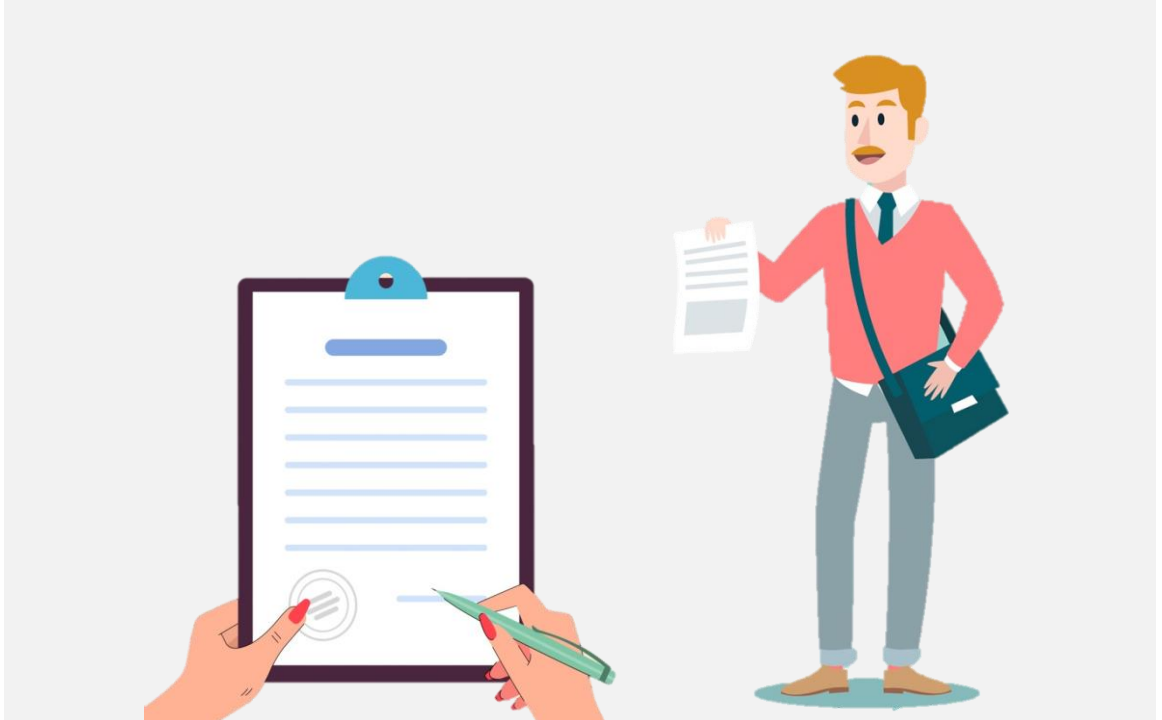


ขั้นตอนการโอนการครอบครองสัตว์ป่าควบคุมหรือซากสัตว์ป่าควบคุม แต่หากเป็น 13 ชนิดที่กำหนดห้ามโอนนั้นจะโอนได้เฉพาะผู้ได้รับใบอนุญาตประกอบกิจการสวนสัตว์ โดยมีขั้นตอนและวิธีการดังต่อไปนี้



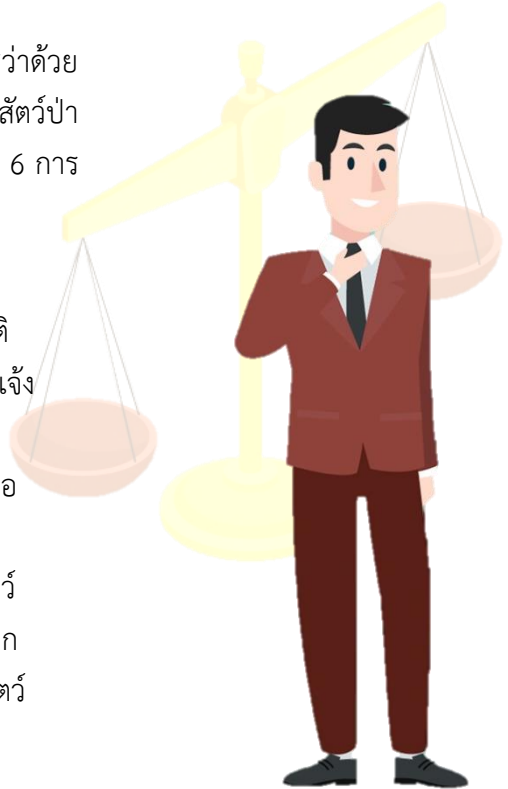
8

การกำกับดูแล



8.1 การนำระเบียบที่เกี่ยวข้องมาบังคับใช้โดยอนุโลม

- ระเบียบกรมอุทยานแห่งชาติ สัตว์ป่า และพันธุ์พืชว่าด้วยการแจ้งและการรับแจ้ง และ การครอบครอง ซึ่งสัตว์ป่า ควบคุมและซากสัตว์ป่าควบคุม พ.ศ. 2565 หมวด 6 การ กำกับดูแล
- หมวด 6 ข้อ 27 ให้นำระเบียบกรมอุทยานแห่งชาติ สัตว์ป่า และพันธุ์พืช ว่าด้วยการแจ้ง และ การรับแจ้ง การออกใบอนุญาตหรือใบรับรอง การกำหนดอายุ ใบอนุญาตหรือใบรับรอง การต่ออายุใบอนุญาตหรือ ใบรับรองการโอนใบอนุญาตหรือใบรับรองสำหรับ การครอบครองสัตว์ป่าสงวน ซากสัตว์ป่าสงวน สัตว์ ป่าคุ้มครอง ซากสัตว์ป่าคุ้มครอง ผลิตภัณฑ์จากซาก สัตว์ป่าคุ้มครอง และการจำหน่าย จำย หรือโอนสัตว์ ป่าสงวนและสัตว์ป่าคุ้มครอง พ.ศ. 2564 หมวด 1



ส่วนที่ 3 การออกใบอนุญาตครอบครองสัตว์ป่าสงวน
ชั่วคราวและใบรับรองการครอบครองซากสัตว์ป่าสงวน

ส่วนที่ 4 อายุใบอนุญาตหรือใบรับรอง

ส่วนที่ 5 การออกใบแทนใบอนุญาตหรือใบรับรอง

ส่วนที่ 6 การโอนใบอนุญาตหรือใบรับรองและ

ส่วนที่ 7 การควบคุมการครอบครองสัตว์ป่าสงวนและ
ซาก สัตว์ป่าสงวนมาใช้บังคับแก่การกำกับดูแล
การครอบครองสัตว์ป่าควบคุม และซากสัตว์ป่าควบคุม

โดยให้ถือว่า

- (1) ใบอนุญาตครอบครองสัตว์ป่าสงวน
ชั่วคราว หมายถึง ใบรับแจ้งสัตว์ป่า
ควบคุม
- (2) ใบรับรองซากสัตว์ป่าสงวน หมายถึง
ใบรับแจ้งซากสัตว์ป่าควบคุม
- (3) สัตว์ป่าสงวน หมายถึง สัตว์ป่า
ควบคุม
- (4) ซากสัตว์ป่าสงวน หมายถึง ซาก
สัตว์ป่าควบคุม



8.2 อายุใบรับแจ้งการครอบครองสัตว์ป่าควบคุมหรือซากสัตว์ป่า

ควบคุม



ใบรับแจ้งการครอบครองสินค้า

เฉพาะตัวสัตว์ป่าควบคุมหรือซากสัตว์ป่าควบคุมที่ระบุไว้ในใบรับแจ้งการครอบครอง และเฉพาะตัวผู้รับใบรับแจ้งการครอบครอง ในกรณีดังต่อไปนี้

- 1 สัตว์ป่าควบคุม ตามที่แจ้งการครอบครองไว้ในใบอนุญาตตายลง
- 2 ซากสัตว์ป่าควบคุม ตามใบรับแจ้งการครอบครอง เสื่อมสภาพทั้งชิ้นโดยสิ้นเชิง
- 3 สัตว์ป่าควบคุมหรือซากสัตว์ป่าควบคุมสูญหายเป็นการถาวร
- 4 ผู้ได้รับใบรับแจ้งการครอบครองสัตว์ป่าควบคุมหรือซากสัตว์ป่าควบคุมถึงแก่ความตาย หรือ นิติบุคคลเลิกกัน
- 5 เมื่อพนักงานเจ้าหน้าที่ดำเนินการโอนใบรับแจ้งการครอบครองสัตว์ป่าควบคุมหรือซากสัตว์ป่าควบคุมให้แก่ผู้รับโอนรายใหม่ เป็นที่เรียบร้อย
- 6 ผู้รับใบรับแจ้งการครอบครองได้ส่งมอบสัตว์ป่าควบคุมหรือซากสัตว์ป่าควบคุมให้แก่กรมอุทยานแห่งชาติ สัตว์ป่า และพันธุ์พืช และดำเนินการตามระเบียบว่าด้วยการรับมอบสัตว์ป่าตามมาตรา 16 วรรคสองแห่งพระราชบัญญัติสงวนและคุ้มครองสัตว์ป่า พ.ศ.2562
- 7 สัตว์ป่าควบคุมหรือซากสัตว์ป่าควบคุมตกเป็นของกลางในคดีอาญา หรือถูกยึดในการบังคับคดีทางแพ่งหรือทางปกครอง
- 8 ผู้รับใบรับแจ้งการครอบครองขอยกเลิกใบรับแจ้งทั้งหมดหรือบางส่วนแล้วแต่กรณี
- 9 ใบรับแจ้งการครอบครองสัตว์ป่าควบคุมหรือซากสัตว์ป่าควบคุมถูกเพิกถอนทั้งหมดหรือบางส่วน แล้วแต่กรณี

8.3 ใบแทนใบแจ้งการครอบครอง

ใบอนุญาตหรือใบรับรองสูญหาย ถูกทำลาย
หรือชำรุดเสียหายในสาระสำคัญ



1. ให้ผู้รับใบแจ้งการครอบครองสัตว์ป่าควบคุมหรือซากสัตว์ป่าควบคุมยื่นคำขอใบแทนใบแจ้งการครอบครองต่อพนักงานเจ้าหน้าที่ พร้อมใบแจ้งการครอบครองเดิม



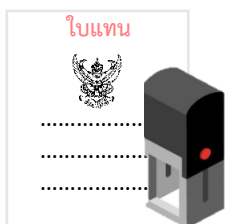
2. เอกสารหรือหลักฐานตามที่ระบุไว้ในคำขอใบแทนใบอนุญาตหรือใบรับรอง ยื่น ณ สถานที่ช่องทางเดียวกับการแจ้งการครอบครอง



3. เมื่อตรวจสอบคำขอเอกสารและหลักฐานแล้วเห็นว่า ถูกต้องและครบถ้วน และใบอนุญาตหรือใบรับรองนั้นสูญหาย ถูกทำลาย หรือชำรุดเสียหาย ในสาระสำคัญจริง



4. ให้ออกใบแทนใบแจ้งการครอบครองสัตว์ป่าควบคุมหรือซาก สัตว์ป่าควบคุม ภายใน 15 วันนับแต่วันที่ได้รับคำขอใบแทนใบแจ้งการครอบครองสัตว์ป่าควบคุมหรือซากสัตว์ป่าควบคุม



5. ให้ใช้แบบใบแจ้งการครอบครองเดิม และระบุคำว่า “ใบแทน ” ด้วยหมึก **สีแดง** ไว้ด้านบนของใบแจ้งการครอบครอง และให้ระบุ วัน เดือน ปีที่ออกใบแทน พร้อมทั้งลงลายมือชื่อและตำแหน่งของพนักงาน เจ้าหน้าที่ผู้ออกใบแทนใบอนุญาตหรือใบรับรองกำกับไว้ด้วย

8.4 การแจ้งเพิ่มหรือลดลง



กรณีที่สัตว์ป่าควบคุมเพิ่มขึ้นจากการขยายพันธุ์ตามธรรมชาติหรือลดลง เนื่องจากการตาย หรือซากสัตว์ป่าควบคุมเพิ่มขึ้นหรือลดลงจากการเปลี่ยนแปลงสภาพ ผลัดเขา ผลัดขน หลุด ข้ำรูด เสียหาย

1

ให้แจ้งเป็นหนังสือต่อพนักงานเจ้าหน้าที่ ภายใน 60 วัน นับแต่วันที่มีการเปลี่ยนแปลงสภาพหรือจำนวน

2

ให้พนักงานเจ้าหน้าที่ตรวจสอบการเปลี่ยนแปลงสภาพหรือ จำนวนที่แจ้ง

3

การเปลี่ยนแปลงสภาพและจำนวนตามข้อกำหนด ให้จัดแจ้งการเปลี่ยนแปลงในใบรับแจ้งการครอบครอง โดยระบุรายละเอียดของสัตว์ป่าควบคุมหรือซากสัตว์ป่าควบคุมให้ตรงตามความเป็นจริง หรือออกใบรับแจ้งการครอบครองใหม่กรณีเป็นการเปลี่ยนแปลงจากสัตว์ป่าควบคุมเป็นซากสัตว์ป่าควบคุม

4

กรณีตรวจสอบแล้วพบว่าข้อเท็จจริงไม่เป็นตามที่ได้แจ้งไว้ และมีสัตว์ป่าควบคุม หรือซากสัตว์ป่าควบคุมเพิ่มมากขึ้น ให้พนักงานเจ้าหน้าที่ยึดหรืออายัดสัตว์ป่าควบคุมหรือซากสัตว์ป่าควบคุมที่เพิ่มขึ้นนั้น ตามมาตรา 81 (4) แห่งพระราชบัญญัติสงวนและคุ้มครองสัตว์ป่า พ.ศ. 2562

8.5 กรณีสัตว์ป่าควบคุมตายทั้งหมดหรือซากสัตว์ป่าควบคุม เสื่อมสภาพลงโดยสิ้นเชิง

ให้ดำเนินการ ดังต่อไปนี้



1



ใบรับแจ้งการครอบครองนั้นสิ้นผล

2



ให้แจ้งพนักงานเจ้าหน้าที่ทราบ
ภายใน 30 วัน

3



ให้ส่งคืนใบรับแจ้งการครอบครอง
และให้พนักงานเจ้าหน้าที่
ประทับตรายกเลิก

แบบคำขอรณีสัตว์ป่าควบคุม เพิ่ม ลด จำนวน

แบบคำขอเปลี่ยนแปลงข้อมูลการแจ้งการครอบครองสัตว์ป่าควบคุมหรือซากสัตว์ป่าควบคุม

เขียนที่.....

วันที่..... เดือน..... พ.ศ.

ข้าพเจ้า.....

หมายเลขบัตรประจำตัวประชาชน.....

อยู่บ้านเลขที่..... หมู่ที่..... ตรอก/ซอย..... ถนน.....

ตำบล/แขวง..... อำเภอ/เขต..... จังหวัด.....

รหัสไปรษณีย์..... โทรศัพท์..... โทรสาร.....

E-mail address :

ประสงค์จะขอเปลี่ยนแปลงข้อมูลการแจ้งการครอบครองสัตว์ป่าควบคุมหรือซากสัตว์ป่าควบคุม

- เปลี่ยนแปลงข้อมูลส่วนบุคคลของผู้ครอบครองสัตว์ป่าควบคุมหรือซากสัตว์ป่าควบคุม
- เปลี่ยนแปลงสถานที่ครอบครองสัตว์ป่าควบคุมหรือซากสัตว์ป่าควบคุม
- เปลี่ยนสภาพหรือแปรสภาพรูปร่างของซากสัตว์ป่าควบคุม
- เปลี่ยนแปลงจำนวนสัตว์ป่าควบคุมหรือซากสัตว์ป่าควบคุม
- อื่น ๆ (ระบุ).....

โดยมีรายละเอียด ดังต่อไปนี้

แจ้งรายละเอียดชนิดหรือซากที่เพิ่ม/ลด

พร้อมนี้ได้แนบสำเนาใบรับแจ้งการครอบครองสัตว์ป่าควบคุมหรือซากสัตว์ป่าควบคุมและเอกสารการเปลี่ยนแปลงข้อมูลที่เกี่ยวข้องมาด้วยแล้ว

(ลงชื่อ).....ผู้ยื่นคำขอ
(.....)

8.6 กรณีสัตว์ป่าควบคุม หรือซากสัตว์ป่าควบคุมสูญหาย

8.6.1 สัตว์ป่าควบคุมหรือซากสัตว์ป่าควบคุมสูญหายไป จากการครอบครองทั้งหมด

1



ให้แจ้งต่อพนักงานเจ้าหน้าที่
เป็นหนังสือภายใน 30 วัน

2



ส่งใบรับแจ้งการครอบครองต่อ
พนักงานเจ้าหน้าที่

3



แนบสำเนาบันทึกประจำวัน
ระบุนสาเหตุการสูญหาย

4



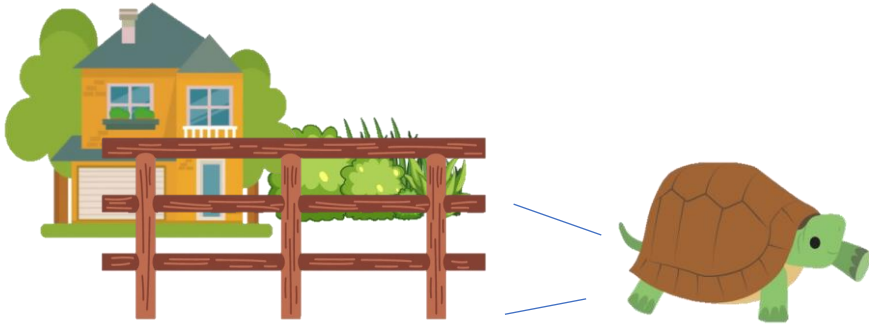
ให้พนักงานเจ้าหน้าที่บันทึกและ
เก็บใบแจ้งการครอบครองนั้นไว้

5



กรณีภายหลังได้รับสัตว์ป่าควบคุมหรือซากสัตว์ป่า
ควบคุมที่สูญหายคืนมา ให้พนักงานเจ้าหน้าที่ตรวจสอบ
สัตว์ป่าควบคุมหรือซากสัตว์ป่าควบคุมนั้นตรงตามชนิด
และจำนวนที่เคยรับแจ้งการสูญหายหรือไม่ หากเป็นชนิด
และจำนวนตรงกับที่เคยรับแจ้งการสูญหายไว้ ให้คืนใบ
แจ้งการครอบครองให้แก่ผู้รับใบแจ้งการครอบครอง

8.6.2 กรณีสัตว์ป่าควบคุมหรือซากสัตว์ป่าควบคุม สูญหายบางส่วน



1



ให้แจ้งต่อพนักงานเจ้าหน้าที่เป็น
หนังสือภายใน 30 วัน

2



แนบสำเนาบันทึกประจำวัน
พร้อมระบุสาเหตุการสูญหาย

3



ให้พนักงานเจ้าหน้าที่ตรวจสอบหากพบว่า
มีการสูญหายจริง ให้จัดแจ้งการ
เปลี่ยนแปลงในใบรับแจ้งการครอบครอง
โดยระบุรายละเอียดของสัตว์ป่าควบคุม
ให้ตรงตามความเป็นจริง

4



กรณีภายหลังผู้รับใบอนุญาตได้รับสัตว์ป่า
ควบคุมหรือซากสัตว์ป่าควบคุมที่สูญหาย
ตามนั้นคืนมา ให้จัดแจ้งการเปลี่ยนแปลงในใบ
รับแจ้งการครอบครองโดยระบุรายละเอียดของ
สัตว์ป่าควบคุมหรือซาก สัตว์ป่าควบคุมให้ตรง
ตามความเป็นจริงอีกครั้ง

8.7 การเก็บรักษาสัตว์ป่าควบคุมหรือซากสัตว์ป่าควบคุม



ผู้รับใบรับแจ้งการครอบครองต้องดูแลรักษาสัตว์ป่าควบคุมหรือซากสัตว์ป่าควบคุม ณ สถานที่ระบุในใบรับแจ้งการครอบครองโดยเคร่งครัด

ใบรับแจ้ง เลขที่.....



ใบรับแจ้งการครอบครองสัตว์ป่าควบคุมหรือซากสัตว์ป่าควบคุม
ตามมาตรา ๑๙ วรรคสอง แห่งพระราชบัญญัติสงวนและคุ้มครองสัตว์ป่า พ.ศ. ๒๕๖๒

วันที่..... เดือน..... พ.ศ.

หนังสือฉบับนี้ให้ไว้เพื่อแสดงว่า พนักงานเจ้าหน้าที่กรมอุทยานแห่งชาติ สัตว์ป่า และพันธุ์พืชได้รับแจ้งการครอบครองสัตว์ป่าควบคุมหรือซากสัตว์ป่าควบคุมของ..... มีรายละเอียด ดังนี้

๑. สัตว์ป่าควบคุม จำนวน..... ชนิด รวมจำนวน ทั้งหมด ตัว

๒. ซากสัตว์ป่าควบคุม จำนวน ชนิด รวมจำนวนทั้งหมด ชิ้น

สถานที่ครอบครอง บ้านเลขที่..... หมู่ที่..... ตรอก/ซอย..... ถนน..... ตำบล/แขวง..... อำเภอ/เขต..... จังหวัด..... รหัสไปรษณีย์..... โทรศัพท์.....

รายละเอียดชนิด จำนวนสัตว์ป่าควบคุม หรือซากสัตว์ป่าควบคุม ตามบัญชีแนบท้าย

(ลงชื่อ)..... พนักงานเจ้าหน้าที่ผู้รับแจ้ง
(.....)
ตำแหน่ง.....



สถานที่ครอบครองตามที่ระบุ

8.8 การแจ้งเปลี่ยนแปลงสถานที่ครอบครอง

8.8.1 การเปลี่ยนแปลงสถานที่ครอบครอง



1

กรณีประสงค์จะเปลี่ยนแปลงสถานที่เลี้ยงสัตว์ป่าควบคุมหรือเก็บรักษาซากสัตว์ป่าควบคุม ให้แจ้งต่อพนักงานเจ้าหน้าที่พร้อมเอกสารและหลักฐาน ไม่น้อยกว่า 15 วัน



2

ตรวจสอบเอกสาร และหลักฐานที่เกี่ยวข้อง



3

ตรวจสอบชนิดและจำนวน



4

กรณีสัตว์ป่าควบคุมชนิด ก ต้องตรวจสอบสถานที่ ส่วนสัตว์ป่าควบคุมชนิด ข ถ้าไม่จำเป็นต้องตรวจสอบสถานที่อาจนำมาให้ตรวจยังสถานที่รับแจ้ง

5

สถานที่ครอบครองเหมาะสม
แก้ไขสถานที่ในใบรับแจ้ง

แบบคำขอเปลี่ยนแปลงสถานที่ครอบครอง

แบบคำขอเปลี่ยนแปลงข้อมูลการแจ้งการครอบครองสัตว์ป่าควบคุมหรือซากสัตว์ป่าควบคุม

เขียนที่.....

วันที่..... เดือน..... พ.ศ.

ข้าพเจ้า.....

หมายเลขบัตรประจำตัวประชาชน.....

อยู่บ้านเลขที่..... หมู่ที่..... ตรอก/ซอย..... ถนน.....

ตำบล/แขวง..... อำเภอ/เขต..... จังหวัด.....

รหัสไปรษณีย์..... โทรศัพท์..... โทรสาร.....

E-mail address :

ประสงค์จะขอเปลี่ยนแปลงข้อมูลการแจ้งการครอบครองสัตว์ป่าควบคุมหรือซากสัตว์ป่าควบคุม

- เปลี่ยนแปลงข้อมูลส่วนบุคคลของผู้ครอบครองสัตว์ป่าควบคุมหรือซากสัตว์ป่าควบคุม
- เปลี่ยนแปลงสถานที่ครอบครองสัตว์ป่าควบคุมหรือซากสัตว์ป่าควบคุม
- เปลี่ยนสภาพหรือแปรสภาพรูปร่างของซากสัตว์ป่าควบคุม
- เปลี่ยนแปลงจำนวนสัตว์ป่าควบคุมหรือซากสัตว์ป่าควบคุม
- อื่น ๆ (ระบุ).....

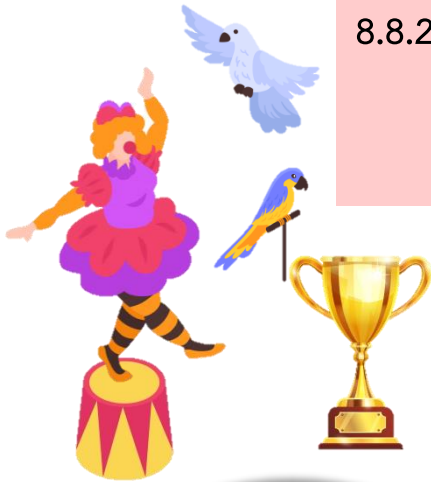
โดยมีรายละเอียด ดังต่อไปนี้

กรอกข้อมูลสถานที่ใหม่

พร้อมนี้ได้แนบสำเนาใบรับแจ้งการครอบครองสัตว์ป่าควบคุมหรือซากสัตว์ป่าควบคุมและเอกสารการเปลี่ยนแปลงข้อมูลที่เกี่ยวข้องมาด้วยแล้ว

(ลงชื่อ).....ผู้ยื่นคำขอ

(.....)



8.8.2 การเปลี่ยนแปลงสถานที่เพื่อนำไปจัดแสดงแข่งขัน หรือ วัตถุประสงค์ที่แตกต่างจากการเลี้ยงหรือการเก็บรักษาตามปกติ

กรณีประสงค์จะเปลี่ยนแปลงสถานที่เลี้ยงสัตว์ป่าควบคุมหรือสถานที่เก็บรักษาซากสัตว์ป่าควบคุม โดยนำไปจัดแสดง แข่งขัน หรือวัตถุประสงค์ที่แตกต่างจากการเลี้ยงหรือการเก็บรักษาตามปกติ **ระยะเวลาไม่เกิน 30 วัน**

1



ให้ยื่นแบบแจ้งต่อพนักงานเจ้าหน้าที่ พร้อมเอกสารหลักฐาน ก่อนการเคลื่อนย้าย

2



ให้พนักงานเจ้าหน้าที่พิจารณาถึงเหตุแห่งการเคลื่อนย้าย ลักษณะการจัดแสดง แข่งขัน การควบคุมดูแลระหว่างการเปลี่ยนแปลงสถานที่ครอบครองชั่วคราวและสถานที่รับรอง เห็นว่ามีสวัสดิภาพ เหมาะสม และความปลอดภัยเพียงพอให้อนุญาต ให้เปลี่ยนแปลงสถานที่ได้

3



กรณีเปลี่ยนแปลงสถานที่เกินกว่า 30 วัน ให้ยื่นแบบแจ้งพร้อมระบุรายละเอียดระยะเวลาที่ต้องการขยายเพิ่มเติมต่อพนักงานเจ้าหน้าที่ ก่อนที่ระยะเวลาของการอนุญาตครั้งแรกสิ้นสุดลง เว้นแต่มีเหตุสุดวิสัย

4



ผู้ขอเปลี่ยนแปลงสถานที่การครอบครองชั่วคราวต้องพร้อมแสดงใบรับแจ้งการครอบครองสัตว์ป่าควบคุมหรือซากสัตว์ป่าควบคุม และเอกสารหลักฐานที่แสดงว่าสัตว์ป่าควบคุมหรือซากสัตว์ป่าควบคุมนั้นได้รับอนุญาต ให้เปลี่ยนแปลงสถานที่เลี้ยงหรือสถานที่เก็บรักษาซากสัตว์ป่าควบคุมชั่วคราวตามระยะเวลาที่กำหนดหากมีการขอตรวจจากพนักงานเจ้าหน้าที่



คำขอเปลี่ยนแปลงสถานที่ครอบครองชั่วคราวเพื่อนำไปจัดแสดง แข่งขัน ประกวด หรือเพื่อวัตถุประสงค์อื่น

คำขอเปลี่ยนแปลงสถานที่ครอบครองสัตว์ป่าควบคุมหรือซากสัตว์ป่าควบคุมเป็นการชั่วคราว
เพื่อนำไปจัดแสดง แข่งขัน ประกวด หรือเพื่อวัตถุประสงค์อื่น

เขียนที่
วันที่..... เดือน..... พ.ศ.

ข้าพเจ้า.....

หมายเลขบัตรประจำตัวประชาชน.....

อยู่บ้านเลขที่..... หมู่ที่..... ตรอก/ซอย..... ถนน.....

ตำบล/แขวง..... อำเภอ/เขต..... จังหวัด.....

รหัสไปรษณีย์..... โทรศัพท์..... โทรสาร.....

E-mail address :ใบรับแจ้งเลขที่.....

ประสงค์จะเปลี่ยนแปลงสถานที่ครอบครองสัตว์ป่าควบคุมหรือซากสัตว์ป่าควบคุมเป็นการชั่วคราว
ระยะเวลา.....วัน

- เพื่อจัดแสดง (ระบุ)
- เพื่อแข่งขัน (ระบุ).....
- เพื่อประกวด (ระบุ).....
- เพื่อวัตถุประสงค์อื่นที่แตกต่างจากการครอบครองตามปกติ (ระบุ).....

เคลื่อนย้ายโดย.....จากบ้านเลขที่..... หมู่ที่.....

ตรอก/ซอย..... ถนน.....ตำบล/แขวง.....

อำเภอ/เขต..... จังหวัด.....ไปยังสถานที่.....

บ้านเลขที่..... หมู่ที่..... ตรอก/ซอย..... ถนน.....

ตำบล/แขวง..... อำเภอ/เขต..... จังหวัด.....

สัตว์ป่าควบคุม..... ชนิด รวมจำนวนทั้งหมด ตัว

ข้าพเจ้าขอรับรองว่าจะปฏิบัติตามเงื่อนไขที่กำหนดไว้ในระเบียบทุกประการ

(ลงชื่อ)..... ผู้ยื่นคำขอ
(.....)

ข้อมูลรูปภาพ

1. กะโหลกโอริกซ์ซาฮาร่า Phil Myers from https://animaldiversity.org/accounts/Oryx_dammah/specimens/collections/contributors/phil_myers/ADW_mammals/specimens/Artiodactyla/Bovidae/Oryx_dammah2/dorsal/
2. กรามล่างโอริกซ์ซาฮาร่า Phil Myers from https://animaldiversity.org/accounts/Oryx_dammah/specimens/collections/contributors/phil_myers/ADW_mammals/specimens/Artiodactyla/Bovidae/Oryx_dammah2/lower_dorsal/
3. กิ้งก่าแอลลิเกเตอร์แอนชูทอย Darrel R. Frost & Jonathaan A. Campbell (1993) Anguid lizards of the genus Abronia: Revisionary notes, Descriptions of four new species, a phylogenetic analysis, and key
4. กอริลล่า violettederzier from <https://www.inaturalist.org/observations/39207393>
5. กอริลล่าภูเขา Gillbsydney from <https://www.inaturalist.org/observations/53911650>
6. กอริลล่าภูเขา scott_phares from <https://www.inaturalist.org/observations/16416428>
7. ไก่ฟ้าสวินโฮ fylin from <https://www.inaturalist.org/observations/105346007>
8. ไก่ฟ้าหิมาลัย sunilonam from <https://www.inaturalist.org/observations/27566576>
9. เข็มฉีดยาไมโครชิป Nadya Peek from <https://www.flickr.com/photos/nadya/54670483/in/photostream/>
10. เขาโอริกซ์ซาฮาร่า Phil Myers from https://animaldiversity.org/accounts/Oryx_dammah/specimens/collections/contributors/phil_myers/ADW_mammals/specimens/Artiodactyla/Bovidae/Oryx_dammah2/lateral-1/
11. เครื่องหมายติดซาก Free tag label public domain CC0 photo from <https://www.rawpixel.com/image/5920432/free-tag-label-public-domain-cc0-photo>
12. งูบอดัมเมอร์ริลล์ Outback Reptiles from https://web.facebook.com/outbackreptiles/posts/dumerils-boassubadult-pair-5ft-female-and-3ft-male-both-healthy-and-feeding-on-a/10155902034321500/?_rdc=1&_rdr
13. งูอนาคอนดาเขียว Dave Lonsdale from https://commons.wikimedia.org/wiki/File:Anaconda_Loreto_Peru.jpg

ข้อมูลรูปภาพ

14. จิ้งจกเทอร์คอยส์ Lubomír Klátil from
<https://www.biolib.cz/en/taxonimage/id163479/?taxonid=187836&type=1>
15. ฉลากติดซาก Don...The UpNorth Memories Guy... Harrison
<https://www.flickr.com/photos/upnorthmemories/2205545393/in/photostream/>
16. ชิมแปนซีธรรมดา Hans Hillewaert from
[https://commons.wikimedia.org/wiki/File:Pan_troglodytes_\(male\).jpg](https://commons.wikimedia.org/wiki/File:Pan_troglodytes_(male).jpg)
17. ตีตห้วงขา 1 USFWS Mountain-Prairie from
<https://www.flickr.com/photos/usfwsmtnprairie/19290649029/in/photostream>
18. ตีตห้วงขา 2 Lorie Shaul from
https://commons.wikimedia.org/wiki/File:A_researcher_uses_a_banding_pliers_to_attach_a_band_to_the_leg_of_a_Common_Yellowthroat.jpg
19. ตีตห้วงขาพลาสติก GRID-Arendal from
<https://www.flickr.com/photos/gridarendal/30910661184/in/photostream>
20. เต่าดาวพม่า seasav from <https://www.inaturalist.org/observations/18050869>
21. เต่าดาวอินเดีย Davidvraju from
https://en.wikipedia.org/wiki/Indian_star_tortoise
22. เต่าขกลายจักร หรือ เต่าลายรัศมี Rand Rudland from
<https://www.inaturalist.org/photos/34500330>
23. เต่าแพนเค้ก Mike Pee from
https://commons.wikimedia.org/wiki/File:Frankfurt_Zoo_-_Pancake_Tortoise.jpg
24. เต่ามาดากัสการ์ © Anders G. J. Rhodin from
<https://web.facebook.com/photo/?fbid=3330569486970468&set=pb.100063862068362.-2207520000>
25. เต่ายักษ์กาลาปากอส Mfield from
https://commons.wikimedia.org/wiki/File:Galapagos_giant_tortoise_Geochelone_el_ephantopus.jpg
26. ทามารินหัวทอง ivankhh from <https://www.inaturalist.org/observations/20134864>
27. ทามารินหัวทอง Wilfredo Rodriguez from
<https://www.britannica.com/animal/marmoset>

ข้อมูลรูปภาพ

28. ทามารินหัวสำลี josh_vandermeulen from
<https://www.inaturalist.org/observations/11149233>
29. ท้าวทาร์่า TimVickers from
https://commons.wikimedia.org/wiki/File:Sphenodon_punctatus_%28%29.jpg
30. นกกระต๊วกออฟฟิน from
https://commons.wikimedia.org/wiki/File:Cacatua_goffiniana_-captive-8a-3c.jpg
31. นกกระต๊วดำ Jim Bendon from
https://commons.wikimedia.org/wiki/File:Probosciger_aterimus,_Cape_York_3.jpg
32. นกกระต๊วโมลัคกัน หรือนกกระต๊วใหญ่หงอนสีชมพู zerodontmind from
<https://pixabay.com/th/photosนกแก้ว-moluccan-นก-สวรรค์-1614118/>
33. นกกระเรียนมงกุฎดำ Kapa65 from <https://pixabay.com/th/photos/kronenkranich-balearica-pavonina-นก-330154/>
34. นกแก้วคาคาโป หรือ นกคาคาโป Jake Osborne from
<https://www.flickr.com/photos/theylooklikeus/48958561363>
35. นกแก้วคอบัวร์สีทอง West Chester Dumonts from
https://commons.wikimedia.org/wiki/File:Guaruba_guarouba_Cincinnati_Zoo,_Ohio,_USA_-two-8a.jpg
36. นกแก้วคอบัวร์คอสีฟ้า <https://pyrura0.webnode.cz56> Jake Osborne from
<https://www.flickr.com/photos/theylooklikeus/48958561363>
37. นกแก้วเทาแอฟริกัน Quartl from
https://commons.wikimedia.org/wiki/File:Psittacus_erithacus_ql1.jpg
38. นกแก้วมาคอว์คอสีฟ้า Ted from
https://commons.wikimedia.org/wiki/File:Ara_glaucogularis_Cincinnati_Zoo-8a.jpg
39. นกแก้วมาคอว์บัพฟอน Krzysztof Ziarnek, Kenraiz from
https://commons.wikimedia.org/wiki/File:Ara_ambiguus_loro_kz1.JPG
40. นกแก้วมาคอว์มิลิทารี Justin Wright from
https://commons.wikimedia.org/wiki/File:Ara_militaris_-Wildlife_World_Zoo_-Arizona-8a.jpg
41. นกแก้วมาคอว์สคาร์เล็ด Dirk Vorderstraße from
https://commons.wikimedia.org/wiki/File:Ara_macao_-Munster_Zoo,_Germany-8a.jpg

ข้อมูลรูปภาพ

42. นกแก้วมาคอว์สคาร์เล็ต (ปก) Jeff Dyck from
<https://www.flickr.com/photos/jeffdyck/12471490634/>
43. นกแก้วมาคอว์สปิกซ์ Daderot from
https://commons.wikimedia.org/wiki/File:Cyanopsitta_spixii.JPG
44. นกแก้วมาคอว์หน้าผากแดง Papagei from
https://commons.wikimedia.org/wiki/File:Ara_rubrogenys_Wilhelma_Zoo,_Stuttgart,_Germany_-8a.jpg
45. นกแก้วมาคอว์หัวสีน้ำเงิน Walter Baliero C. from
<https://www.flickr.com/photos/walterbaliero/36965978661>
46. นกแก้วมาคอว์อิลลิเจอร์ Leandro Moreira A from
<https://www.flickr.com/photos/leandromoreira89/15912662356>
47. นกแก้วมาคอว์ไฮยาซินธ์ Alex_LG from
https://commons.wikimedia.org/wiki/File:Anodorhynchus_hyacinthinus_zoo_de_La_Palmyre-8a.jpg
48. นกแก้วหงอน Freddesmoulins from
<https://www.inaturalist.org/observations/25605171>
49. นกแก้วอเมซอนกระหม่อมม่วง thomasabenson from
<https://www.inaturalist.org/observations/127167949>
50. นกแก้วอเมซอนคิวกา md-in-ns15 from
<https://www.inaturalist.org/observations/35060168>
51. นกแก้วอเมซอนท้ายทอยเหลือง ryanandrews from
<https://www.inaturalist.org/observations/28635645>
52. นกแก้วอเมซอนหัวเหลือง Colby Stopa from
<https://www.flickr.com/photos/photographybycolby/9731858590/in/photolist-fPYjvm-4ZxiFt-fbHetF-miDk8X-8N6vya-8N9At3-dtSeYH-2kGv94D-donzmn-23gFSge-4Zx3xP-ScdLe1-4ZBzrYr7d392-4ZxPRn-4ZwZZx-4ZwZpZ-4ZwY4z-4ZBbsy-4ZBxV5-4ZBvPE-6xUUZm-s9VUka-4ZxP74-fbXvWq-8N9B19-9ECmNr-8N6w8P-8N9ACd-8N6vsr-8N6vG8-6ScFB6-6SezBq-6SaxDi-4ZxvrV-6SeEzu-6SaBdp-9eCgb3-4ZxMx8-6SeAZf-4ZBaby-4ZBcQG-4ZBqRb-4ZBxk7-4ZC4Kh-4ZxHC6-4Zxoz6-4ZxJot-4ZBhXQ-4ZxuQk>

ข้อมูลรูปภาพ

53. นกแก้วอมซอนไหล่เหลือง neild from <https://www.inaturalist.org/observations/4782003>
54. นกชิสคินแดง neomorphus from <https://www.inaturalist.org/observations/19234132>
neomorphus
55. นกแว่นนโปเลียน matthewkwan from
<https://www.inaturalist.org/observations/121856025>
56. นกอินทรีฮาร์ปี Johannes Pflaiderer from
<https://www.flickr.com/photos/kowari/3506693825/in/photostream/>
57. นกเอี้ยงบาห์ลี Woldere from
https://commons.wikimedia.org/wiki/File:Bali_starling_hkg.jpg
58. โบโนโบ้ Pierre Fidenci from
https://an.wikipedia.org/wiki/Imachen:Pan_paniscus12.jpg
59. เบอร์หุพลาสติก Mabel Amber from <https://www.pexels.com/th-th/photo/129571/>
60. แผ่นพลาสติกติดซาก Michiey from
<https://www.flickr.com/photos/michiey/102720120/in/photostream/>
61. แพนด้าแดง pen_ash from <https://pixabay.com/th/photos/แพนด้าแดง-แพนด้าน้อย-หมีแดง-แมว-4366260/>
62. มังกรโคโมโด TimVickers from
[https://en.wikipedia.org/wiki/File:Varanus_komodoensis_\(5\).jpg](https://en.wikipedia.org/wiki/File:Varanus_komodoensis_(5).jpg)
63. มาร์โมเสทกอลด์ตี้ Cloudbtail the Snow Leopard from
<https://www.flickr.com/photos/blacktigersdream/44671062812>
64. มาร์โมเสทกอลด์ตี้ from <https://www.laregion.bo/dia-internacional-de-los-primates-el-40-de-primates-endemicos-de-la-region-esta-bajo-amenaza/>
65. ไมโครชิป dana gordon from
<https://www.flickr.com/photos/danagordon/2185848927>
66. ยีราฟ Bernard DUPONT from
<https://www.flickr.com/photos/berniedup/7068054987/>
67. ลีเมอร์รัพพ์ from <https://pxhere.com/en/photo/188520>
68. ลีเมอร์เรต Jimsteamer from <https://www.inaturalist.org/observations/35092222>
69. ลีเมอร์หางวงแหวน © Nick Garbutt from
<https://www.iucnredlist.org/species/11496/115565760>

ข้อมูลรูปภาพ

70. โลออนทามารินสีทอง 846654 from
<https://pixabay.com/th/photos/ลิง-สีแดง-ต้นไม้-ธรรมชาติ-สัตว์-740915/846654>
71. โลออนทามารินสีทอง from <https://disneyparks.disney.go.com/blog/2012/12/wildlife-wednesdays-disney-efforts-help-to-protect-the-golden-lion-tamarins-forest-home/>
72. เสือจากัวร์ Charles J. Sharp from
[https://commons.wikimedia.org/wiki/File:Jaguar_\(Panthera_onca_palustris\)_male_T_hree_Brothers_River_\(cropped\)_cropped.jpg](https://commons.wikimedia.org/wiki/File:Jaguar_(Panthera_onca_palustris)_male_T_hree_Brothers_River_(cropped)_cropped.jpg)
73. เสือชีต้า Bernard DUPONT from
https://commons.wikimedia.org/wiki/File:Cheetah_%28Acinonyx_
74. สิงโต Bernard DUPONT from <https://www.inaturalist.org/photos/188774079>
75. ห่วงโลหะ USFWS Midwest Region from
<https://www.flickr.com/photos/usfwsmidwest/5050668543/in/photostream>
76. อิกัวน่าฟิจิ Johannes Pflaidere from <https://www.biolib.cz/en/image/id362822/>
77. อิกัวน่าฟิจิ from <https://www.ryanphotographic.com/iguanidae.htm>
78. อิกัวน่าฟิจิลายแถบ TimVickers from
[https://th.wikipedia.org/wiki/%E0%B9%84%E0%B8%9F%E0%B8%A5%E0%B9%8C:B_rachylophus_fasciatus_\(1\).jpg](https://th.wikipedia.org/wiki/%E0%B9%84%E0%B8%9F%E0%B8%A5%E0%B9%8C:B_rachylophus_fasciatus_(1).jpg)
79. อิกัวน่าริคอร์ด Yolanda M. Leon from
https://commons.wikimedia.org/wiki/File:Cabritos_2011_12_13Feb_221.JPG
80. อิกัวน่าหินบาฮาม่า Aurora Alifano from
<https://i0.wp.com/www.islandconservation.org/wp-content/uploads/2017/05/island-conservation-preventing-extincttions-childreninvasive-species-iguana.jpg?ssl=1>
81. อิกัวน่าหัวแรด Bergadder from <https://pixabay.com/th/photos/อิกัว-แรดอิกัวน่า-cyclura-cornuta-1939039/>
82. อูรังอุตังบอร์เนียว jameskdouch from <https://www.inaturalist.org/observations/66420213>

ข้อมูลรูปภาพ

83. อรุ้งอุตังสุมาตรา reflectitur_photons from <https://www.inaturalist.org/observations/13604319>
84. โอซีลีโอท From https://www.pngfind.com/mpng/hhTowhR_ocelot-pet-hd-png-download/
85. โอซีลีโอท Pete Oxford from <https://fineartamerica.com/featured/2-ocelot-leopardus-pardalis-standing-pete-oxford.html>
86. โอริกซ์ซาฮารา <https://hotcore.info/act/kareff-1207913.html>
87. vectors from <https://www.freepik.com/>